

PLUNGĖS SOCIALINIŲ PASLAUGŲ CENTRO 2022 METŲ VEIKLOS ATASKAITA

I SKYRIUS ĮSTAIGOS PRISTATYMAS

Plungės socialinių paslaugų centras – Plungės rajono savivaldybės biudžetinė įstaiga (toliau – Centras). Plungės socialinių paslaugų centras – Plungės rajono savivaldybės biudžetinė įstaiga įkurta 2003 m. vasario 14 d. veikla pradėta nuo 2004 m. sausio 1 dienos.

Centras savo veikloje vadovaujasi Lietuvos Respublikos Konstitucija, Lietuvos Respublikos civiliniu kodeksu, Lietuvos Respublikos darbo kodeksu, Biudžetinių įstaigų įstatymu, Lietuvos Respublikos vietos savivaldos įstatymu, Lietuvos Respublikos socialinių paslaugų įstatymu, Lietuvos Respublikos vaiko teisių apsaugos pagrindų įstatymu, Jungtinių Tautų vaiko teisių konvencija, Lietuvos Respublikos tarptautinėmis sutartimis, Europos Sąjungos teisės aktais, Lietuvos Respublikos Vyriausybės nutarimais, Lietuvos Respublikos socialinės apsaugos ir darbo ministro įsakymais, Socialinės globos normų aprašu, Institucijoje globojamo (rūpinamo) vaiko išleidimo laikinai svečiuotis tvarkos aprašu, Lietuvos higienos norma HN 124:2009 „Vaikų globos įstaigos. Bendrieji sveikatos saugos reikalavimai“, Plungės rajono savivaldybės tarybos sprendimais, mero potvarkiais, Administracijos direktoriaus įsakymais, kitais teisės aktais ir patvirtintais Įstaigos nuostatais.

Vykdam Centro veiklą yra siekiama stiprinti įvairių grupių rajono gyventojų gebėjimus ir galimybes savarankiškai spręsti savo socialines problemas, palaikyti socialinius ryšius su visuomene, padėti įveikti socialinę atskirtį ir užtikrinti socialinį saugumą.

Centro misija – bendrųjų ir specialiųjų socialinių paslaugų teikimas įvairaus amžiaus ir socialinių grupių asmenims, kuriems būtina pagalba, užtikrinant orumo nežeminančias gyvenimo sąlygas ir tenkinant jų būtinuosius poreikius.

Vizija – būti modernia, bendradarbiaujančia įstaiga, teikti kokybiškas socialines paslaugas Plungės rajono savivaldybės gyventojams ir efektyviai vykdyti jai priskirtas funkcijas.

Centro tikslas: Siekiama sudaryti žmogaus orumą nežeminančias gyvenimo sąlygas, kuriant socialinių paslaugų tinklą, vykdoma integracija į visuomenę.

Centro uždaviniai:

1. Organizuoti teikiamų socialinių paslaugų tęstinumą, gerinant jų kokybę ir paslaugų tinklo plėtrą.

2. Garantuoti kokybišką paslaugų teikimą kiekvienam klientui, plėtoti centro bendruomenės dialogą partnerystės pagrindu, formuojant visuomenės narių suvokimą, kad socialinės apsaugos politika suteikia galimybę gyventi pilnavertį gyvenimą, atsižvelgiant į asmens savarankiškumą, amžių, jo sveikatos būklę, specialiuosius poreikius.

3. Organizuoti socialinių paslaugų teikimą Dienos užimtumo centre, Pagalbos namuose padalinyje, Integralios pagalbos padalinyje, Šeimos paramos tarnybos padalinyje (socialiniai darbuotojai darbui su šeimomis, atvejo vadyba, krizių centras) GIMK, Specialaus transporto ir Labdaros valgyklos padaliniuose, Bendruomeniniuose vaikų globos namuose/Palydėjimo paslaugoje jaunuoliams.

Centro vertybės:

- **profesionalumas** – dirbame efektyviai ir kokybiškai. Kiekvieną darbą atliekame sąžiningai ir atsakingai, nuolat tobuliname savo profesinius įgūdžius, ieškome geriausio sprendimo, skatiname kūrybiškumą, siekiame tobulėti ir esame iniciatyvūs;

- **bendradarbiavimas** – veikiamo vieningai vardan bendro tikslo, dalijamės žiniomis ir patirtimi, nuolat rengiame ir įgyvendiname projektus su įvairiais socialiniais partneriais;

- **atsakingumas** – mes esame atsakingi už savo darbus, sprendimus, savo teikiamų paslaugų kokybę. Dirbame taip, kad galėtume didžiuotis savo įstaiga ir jos veikla;

- **pagarba žmogui** – mes vertiname žmogų kaip svarbiausią vertybę, siekiame išklausti ir elgtis be išankstinio nusistatymo, esame jautrūs kito žmogaus nuomonei ir situacijai, empatiški, tolerantiški, atviri sau ir visuomenei;
- **inovatyvumas** – siekiame naujų darbo formų ir metodų, esame dinamiški ir pasiruošę pokyčiams, domimės naujovėmis ir jas skatiname, ieškome tobulėjimo sričių ir siekiame jas įgyvendinti.

Centro veiklai išduotos licencijos:

- Valstybinės akreditavimo sveikatos priežiūros veiklai tarnybos prie Sveikatos apsaugos ministerijos 2015-03-27 išduota įstaigos asmens sveikatos priežiūros licencija Nr. 3691, kuri paskutinį kartą patikslinta 2020-05-21: suteikta teisė nuo 2020-05-21, adresu: Mendeno g. 4, 90143 Plungės m., Plungės r. sav., teikti bendrąsias asmens sveikatos priežiūros: slaugos (bendrosios praktikos slaugos), kineziterapijos, masažo paslaugas; suteikta teisė teikti bendrosios asmens sveikatos priežiūros slaugos (bendrosios praktikos slaugos), paslaugą, adresu: V. Mačernio g. 31, 90132 Plungės m., Plungės r. sav.

- Socialinių paslaugų priežiūros departamento prie Socialinės apsaugos ir darbo ministerijos 2015-10-08 išduota licencija socialinei globai teikti Nr. L000000667, licencijos rūšis: socialinė globa vaikams su negalia, suaugusiems asmenims su negalia, senyvo amžiaus asmenims namuose.

- Socialinių paslaugų priežiūros departamento prie Socialinės apsaugos ir darbo ministerijos 2018-11-15 išduota licencija socialinei globai teikti Nr. L000000791, licencijos rūšis: Institucinė socialinė globa (ilgalaikė, trumpalaikė) vaikams socialinės globos įstaigoje, išskyrus šeimyną (licencija sustabdyta nuo 2021-09-15 iki 2022-03-15).

Nuo 2021 m. sausio 1 d., 3 metams, Centrui suteikta teisė teikti akredituotas socialinės priežiūros paslaugas biudžetinei įstaigai Plungės socialinių paslaugų centrui (kodas 271759610, buveinės adresai: Mendeno g. 4, V. Mačernio g. 31, Plungė):

- Pagalbą į namus – suaugusiems asmenims su negalia ir jų šeimoms; senyvo amžiaus asmenims ir jų šeimoms; kitiems asmenims ir jų šeimoms (laikina dėl ligos ar kitų priežasčių savarankiškumo netekusiems asmenims);

- Intensyvią krizių įveikimo pagalbą – vaikams, kuriems pagal Lietuvos Respublikos vaiko teisių apsaugos pagrindų įstatymą nustatyta laikinoji priežiūra, kitiems tos šeimos vaikams kartu su jų atstovais (atstovu) pagal įstatymą; socialinę riziką patiriantiems vaikams ir jų šeimoms. Akredituotų intensyvios krizių įveikimo pagalbos socialinės priežiūros paslaugų teikimo vietų skaičius – 15, teikimo vieta: V. Mačernio g. 31, Plungė, tel. (8 448) 57 989, el. p. plunge.vaikai@gmail.com.

- Laikiną atokvėpį, pagalbą globėjams (rūpintojams), budintiems globėjams, tėviams ir šeimynų dalyviams ar besirengiantiems jais tapti – vaikus globojantiems (rūpinantiems), prižiūrintiems ar įvaikinusiems asmenims; asmenims, besirengiantiems tapti globėjais (rūpintojais), budinčiais globotojais, tėviais ar šeimynų dalyviais.

Nuo 2022 m. vasario 23 d., 3 metams, suteikta teisė teikti akredituotas socialinės priežiūros paslaugas biudžetinei įstaigai Plungės socialinių paslaugų centrui: palydėjimo paslauga jaunuoliams (toliau-PPJ)– sulaukusiems pilnametystės asmenims (iki 24 metų), kuriems buvo teikta socialinė globa (rūpyba) institucijoje ar kurie gyveno socialinę riziką patiriančioje šeimoje.

Nuo 2023 m. sausio 1 d., 3 metams., suteikta teisė teikti akredituotas socialinės priežiūros paslaugas (pasikeitus paslaugos pavadinimui iš socialinių įgūdžių ugdymo ir (ar) atkūrimo) biudžetinei įstaigai Plungės socialinių paslaugų centrui (kodas 271759610; buveinės adresai: Mendeno g. 4, Plungė; V. Mačernio g. 31, Plungė): socialinę priežiūrą šeimoms – socialinę riziką patiriančioms šeimoms ir jų vaikams; asmenų su negalia šeimoms ir jų vaikams.

Centras turi dvi buveines, skirtingais adresais.

Centro patalpų, adresu: V. Mačernio g. 31, Plungė, bendras plotas yra 2501,68 m². Patalpos yra geros būklės. Abiejų korpusų III aukštai suremontuoti 2019-2020 m., tačiau nėra užbaigta I aukšto jungiamojo koridoriaus renovacija.

Centro patalpose yra 25 kompiuterizuotos darbo vietos:

Pirmo korpuso I aukšte yra virtuvė, darbuotojų virtuvėlė, posėdžių kambarys, tualetas ir

patalpos skirtos Krizių centro gyventojams (6 kambariai, 2 tualetai, vonios kambarys ir skalbimo patalpa, dušo patalpa, virtuvė, darbuotojų kambarys su kompiuteriu). II aukšte yra administracijos patalpos su 5 kompiuterizuotomis darbo vietomis, konferencijų salė, darbuotojų virtuvėlė taip pat patalpos skirtos krizių centro gyventojams, kur yra 6 kambariai, darbuotojų kambarys, virtuvė, 2 tualetai, 2 dušo patalpos, skalbimo patalpos. III aukšte, Šeimos paramos tarnybos padalinyje, yra 12 kompiuterizuotų darbo vietų, virtuvė, tualetas, poilsio zona.

Antro korpuso I aukšte yra izoliatorius, medicinos kabinetas, aktų ir konferencijų salės, skalbyklos patalpos, viešųjų pirkimo specialisto kabinetas su kompiuteriu ir spausdintuvu. II aukšte yra Palydėjimo paslauga jaunuoliams (6 kambariai, iš kurių 3 yra kompiuterizuoti, socialinės darbuotojos kambaryje yra kompiuteris ir spausdintuvas), psichologo kabinetas - kompiuteris ir spausdintuvas, III aukšte Globos centro padalinyje yra 6 kabinetai (6 kompiuterizuotos darbo vietos), posėdžių kabinetas, 2 susitikimų kambariai, virtuvė, poilsio vieta, tualetas.

Centro patalpų, adresu: Mendeno g. 4, Plungė, bendras plotas yra 1008,16 m² I aukšto patalpose yra tik įėjimas, kitomis patalpomis nesinaudojame.

II aukšto patalpose yra įkurtas Dienos centras. Patalpose yra 14 patalpų:

- Terapijos kabinetas - įruoštas projekto lėšomis.
- Kineziterapijos kabinetas. Būklė labai gera.
- Muzikos kabinetas. Yra kompiuteris ir spausdintuvas. Būklė labai gera.
- Fojė priskiriama poilsio ir renginių zonai. Būklė gera, tačiau būtina atnaujinti grindų linoleumą.
- Dailės kabinetas. Yra kompiuteris ir spausdintuvas. Būklė gera.
- Siuvimo kabinetas. Yra kompiuteris ir spausdintuvas. Būklė labai gera.
- Audimo kabinetas. Būklė labai gera.
- Sandėliukas. Būklė gera.
- Keramikos sandėliukas, su degimo pečiumi. Būklė gera.
- Keramikos kabinetas. Yra kompiuteris. Būklė gera.
- Darbuotojų valgomasis. Yra kompiuteris ir spausdintuvas. Būklė labai gera.
- Lankytojų valgomasis. Būklė labai gera.
- Virtuvėlė. Būklė patenkinama, reikia rekonstrukcijos.
- Slaugytojos kabinetas - Yra kompiuteris ir spausdintuvas. Būklė labai gera.
- Sanitariniai mazgai, su dušais. Būklė gera.
- Sanitarinis mazgas be dušo. Būklė gera.
- Kabinetas (poilsio ir sanitarijos reikmėms). Būklė gera.
- Kompiuterizuoti 6 kabinetai.
- 3 tualetai.

III aukšto administracijos patalpose yra 6 kompiuterizuoti kabinetai, konferencijų salė, 3 tualetai, skalbykla, valytojos kambarys. Patalpų būklė yra gera.

Centro veiklos sritys:

- Informacijos ir konsultacijų teikimas Plungės rajono savivaldybės gyventojams socialinių paslaugų teikimo klausimais.
- Stacionarios socialinės globos organizavimas likusiems be tėvų globos/rūpybos vaikams, kuriems nustatyta laikinoji ar nuolatinė globa (rūpyba) (Bendruomeniniuose vaikų globos namuose) arba trumpalaikės socialinės globos organizavimas pas budinčius globotojus apgyvendintiems vaikams tol, kol bus išspręstas jų grąžinimo tėvams arba globos (rūpybos) nustatymo klausimas; palydėjimo paslauga jaunuoliams.
- Neįgaliųjų dienos centras suaugusiems bei senyvo amžiaus asmenims su negalia (dienos socialinės globos ir socialinės priežiūros paslaugos).
- Paslaugų globėjams (rūpintojams) ir įtėviams centras (paieška, rengimas, atranka, konsultavimas ir pagalbos jiems paslaugų teikimas) (Globos centras).
- Integrali pagalba (senyvo amžiaus asmenims ir asmenims su negalia).
- Pagalba į namus (senyvo amžiaus asmenims ir asmenims su negalia).

- Atvejo vadyba, socialinių įgūdžių ugdymas ir palaikymas (šeimoms patiriančioms riziką), krizių centro veikla (Šeimos paramos tarnyba).
- Aprūpinimas techninės pagalbos priemonėmis (senyvo amžiaus asmenims ir asmenims su negalia).
- Specialaus transporto paslaugos (asmenims, kurie dėl negalios, ligos, senatvės turi judėjimo problemų ar dėl nepakankamų pajamų negali naudotis viešuoju transportu).
- Europos pagalbos paramos dalijimo labiausiai skurstantiems Plungės rajono gyventojams organizavimas.
 - Asmens gebėjimo pasirūpinti savimi ir priimti kasdienes sprendimus nustatymas
 - Nemokamo maitinimo paslauga labdaros valgykloje (asmenims kurie dėl nepakankamo savarankiškumo ar nepakankamų pajamų nepajėgia maitintis savo namuose).
 - Bendradarbiavimas su „Maisto banku“.
 - Asmeninio asistento paslauga asmens namuose.

Centro **klientai**: suaugę asmenys su negalia ir jų šeimos; senyvo amžiaus asmenys ir jų šeimos (Dienos centras); įvaikinti vaikai, globėjų, nesusijusių giminystės ryšiais, globėjų giminaičių, šeimynų globjami (rūpinami) vaikai, budinčių globotojų prižiūrimi vaikai; budintys globotojai, globėjai, nesusiję giminystės ryšiais, globėjai giminaičiai, šeimynų dalyviai, tėviai ar asmenys, ketinantys jais tapti (globos centras); lankomosios priežiūros paslaugas teikiamos įvairioms žmonių grupėms – asmenims su negalia, senyvo amžiaus žmonėms ir jų šeimoms; be tėvų globos (rūpybos) likusiems vaikams (Bendruomeniniai vaikų globos namai (toliau - BVGN)); integralios pagalbos paslaugų gavėjai: suaugę asmenys su negalia ir vaikai ir senyvo amžiaus asmenys, kuriems teisės aktų nustatyta tvarka nustatytas specialusis nuolatinės slaugos poreikis ir visiško nesavarankiškumo lygis, ir deklaravę gyvenamąją vietą Plungės miesto savivaldybėje; vaikas ir jo įstatyminiai atstovai, riziką patiriančios šeimos (asmenys) (Šeimos paramos tarnyba).

Įstaigoje dirba 109 darbuotojai (3 darbuotojai yra vaiko priežiūros atostogose), kurie teikia socialines paslaugas, o tai atsispindi ir žemiau pateiktoje 1 lentelėje.

Darbuotojai	2021 m.	2022 m.	Pokytis (lyginant su 2021 m. procentais)
Administracija	2	2	0 %
Psichologai	1	1	0 %
Socialiniai darbuotojai, įskaitant pavaduotoją soc. reikalams)	29	42	45 %
Individualios priežiūros personalas (individualios, priežiūros darbuotojai, lankomosios priežiūros darbuotojai)	33	37	12 %
Užimtumo specialistai	3	4	33,33%
Slaugytojai	2	2	0 %
Slaugytojų padėjėjai	6	7	17%
Kitas asmens sveikatos priežiūros personalas	1	1	16,67%

Kiti	12	10	16,67 %
Savanorių	-	-	-
Viso dirbančiųjų:	89	106	19,10%

1 lentelė. Dirbantieji Centre, kurie teikia socialines paslaugas

Lyginant 2021 m. ir 2022 m. darbuotojų, kurie teikia socialines paslaugas, skaičius nežymiai kito (19,10 proc. padidėjo), metų pradžioje Centre pradėjus dirbti seniūnijų socialinėms darbuotojoms.

Vadovaujantis 2006 m. balandžio 5 d., Nr. A1-92, socialinių paslaugų srities darbuotojų kompetencijos tobulinimo tvarkos aprašu bei socialinių darbuotojų ir socialinių paslaugų įstaigų vadovų atestacijos tvarkos aprašu, socialiniai darbuotojai privalo periodiškai, ne rečiau kaip 3 kartus per kalendorinius metus, dalyvauti aptariant socialinio darbo praktinius atvejus, t. y. dalyvauti intervizijose bei socialiniai darbuotojai privalo ne mažiau kaip 8 akademinės valandas per kalendorinius metus dalyvauti supervizijose ir darbuotojai privalo periodiškai tobulinti savo profesinę kompetenciją, dalyvaudami mokymuose ne mažiau kaip 16 akademinė valandų per kalendorinius metus (socialiniai darbuotojai privalo ne mažiau kaip 5 akademinės valandas per kalendorinius metus dalyvauti mokymuose, nurodytuose Profesinės kompetencijos tobulinimo tvarkos aprašo 8.1–8.3 papunkčiuose). Taigi Centro ir jo darbuotojų kvalifikacijos kėlimas vyksta planingai: kiekvienas darbuotojas per metus savo kvalifikaciją kelią ne mažiau 16 ak. val.. Įstaigos padalinių darbuotojai, pagal galimybes, 8 ak. val. dalyvauja supervizijose ir 3 kartus metuose Šeimos paramos tarnybos darbuotojai veda intervizijas (visi yra apmokyti).

Kvalifikacijos kėlimo kryptį lemia netik darbuotojų tobulinimosi bei socialinį darbą reglamentuojantys teisės aktai, bet ir iškilęs poreikis, pagal atliekamo darbo specifiką ir darbuotojų metinio įsivertinimo rezultatai. Centro padalinių kvalifikacijos kėlimo pokyčiai, lyginant 2021 m. su 2022 m. pateikiami 2 lentelėje.

Centro padaliniai	Kvalifikaciją kėlusiu darbuotojų skaičius Darbuotojai		Mokymų, kursų, seminarų, supervizijų, konferencijų ak. val.		Kvalifikaciją kėlusiu darbuotojų skaičiaus pokytis %, lyginant su 2021 m.	Mokymų, kursų, seminarų, konferencijų, supervizijų ak. val. pokytis %, lyginant su 2021 m.
	2021 m.	2022 m.	2021 m.	2022 m.	2022m./2021m.	2022m./2021m.
Administracija	7	6	172	102,5	14,28%	40,40%
BVGN /PPJ	11	11	326	758,5	0%	132,67%
Neįgaliųjų dienos centras	13	13	265	452	0%	70%
Integrali pagalba	0	9	0	192	100%	100%
Globos centras	5	5	801	316,63	0 %	-60,47 %
Pagalbos į namus tarnyba	19	20	216	573	5,3%	165,27%
Šeimos paramos tarnyba	19	27	960	1984	42,10%	106,66%
Centro psichologas	1	1	76	42	0%	-44,7%

Iš viso:	75	92	2816	4420,63	161,68%	509,83%
-----------------	-----------	-----------	-------------	----------------	----------------	----------------

2 lentelė. Centro darbuotojų kvalifikacijos kėlimas 2021-2022 m.

Lyginant bendrai 2022 m. su 2021 m. kvalifikaciją kėlusią darbuotojų skaičius padidėjo 22,66 proc., o ak. val. skaičius padidėjo 56,99 proc. Galimai tokie skaičiai, lyginant su pernai metais, siejasi su Covid-19 pandemijos ribojimų atlaisvinimu.

Palyginus 2022 m. su 2021 m., administracijos mokymų, kursų, seminarų, konferencijų, supervizijų ak. val. skaičių, tai ji sumažėjo 40,40 proc. Sumažėjimas susijęs su tuo, kad l. e. direktorės pareigas ak. val. buvo pridėtos prie administracijos valandų. Mokymų, kursų, seminarų, konferencijų, supervizijų temos: „Emocinio streso įveikimo strategijos ir pagalbos sau būdai“, „Lyderystė ir vadovavimas socialinių paslaugų įstaigose“, „Personalo dokumentų valdymo naujovės išgaliojus Darbo kodekso ir kitų teisės aktų pakeitimas“, individualios vadovo ir grupinės supervizijos, „Darbuotojų, keliančių ir pernešančių krovinius rankomis“ mokymai, mokslinė - praktinė konferencija „Aš keičiu pasaulį“, darbuotojų sauga ir sveikata 2022, naujais pakeitimais, Respublikinė konferencija. „Bendruomeninių vaikų globos namų pertvarkos rezultatas - pokyčiai ir galimybės. Ar tapome tikrais namais“, „Intervizija, kaip profesinės savipagalbos būdai: iššūkis, grėsmė, būtinybė?“, Tarptautinė konferencija „Lietuvos socialinio darbo ateitį kuriančios kompetencijos“, „Smurtas ar konfliktas – kur riba?“, „Darbo kodekso pakeitimai nuo rugpjūčio 1 d., nuo lapkričio 1 d. ir nuo 2023 metų“.

Lyginant 2022 m. su 2021 m. Bendruomeninių vaikų globos namų (Toliau- BVGN) kvalifikacijos kėlimas išaugo (132,67%), nes visi darbuotojai dalyvavo supervizijose. Mokymų, kursų, seminarų, konferencijų, supervizijų temos: „Mobingas“, Šeimos mediacija“, „Intervizija, kaip profesinės savipagalbos būdas: iššūkis, grėsmė, būtinybė?“, Tarpinstitucinis bendradarbiavimas diegiant pagalbos mechanizmą savivaldybėje“, „Lyderystė ir vadovavimas socialinių paslaugų įstaigose“, konferencija „Lietuvos socialinio darbo ateitį kuriančios kompetencijos“, „Smurtas ar konfliktas – kur riba?“, Mokymai pagal Globėjų (rūpintojų), budinčių globotojų, įtėvių, bendruomeninių vaikų globos namų darbuotojų ir konsultavimo programos Tęstinę dalį, Mokymai „Darbuotojų, keliančių ir pernešančių krovinius rankomis“, respublikinė konferencija „Bendruomeninių vaikų globos namų pertvarkos rezultatai- pokyčiai ir galimybės. Ar tapome tikrais namais?“. 2 individualios priežiūros darbuotojos gavo profesinio mokymo diplomą (viena – net su pagyrimu) ir 2022 m. įgijo Socialinio darbuotojo padėjęjo kvalifikaciją aprašytą Socialinių paslaugų sektoriaus profesiniame standarte (PSQ01). Socialinio darbuotojo padėjęjo modulinė profesinio mokymo programa (T43092301) buvo 1 m. trukmės (70 kreditų).

Lyginant 2022 m. ir 2021 m., Neįgaliųjų dienos centro padalinio darbuotojų, kurie kėlė kvalifikaciją, 2022 m. skaičius išliko nepakitęs, o mokymų, kursų, seminarų, konferencijų, supervizijų ak. val. pokytis procentais, lyginant su 2021 m., padidėjo 70 proc. Integralios pagalbos 9 darbuotojai kėlė kvalifikaciją 2022 m., kai tuo tarpu 2021 m. 0 ir ak. val. skaičius 192 (pokytis 100 proc.). Pagrindinės mokymų, kursų, seminarų, konferencijų, supervizijų temos: „Emocinio streso įveikimo strategijos ir pagalbos sau būdai“, „Lyderystė ir vadovavimas socialinių paslaugų įstaigose“, individualios vadovo supervizijos, grupinės supervizijos, „Darbuotojų keliančių, tvarkančių ir pernešančių krovinius rankomis“ mokymuose ir kt.

Lyginant 2022 m. ir 2021 m. globos centro kvalifikaciją kėlusią darbuotojų skaičius išliko nepakitęs, o akademinė valandų skaičius pokytis ryškus – ženkliai sumažėjo (-60,47 proc.). Sumažėjimo tendencija - žymi, rodanti, kad šiemet darbuotojai tobulina savo profesinę kvalifikaciją tik reikiamose srityse, siejant ir su Covid -19 pandemijos pasibaigimu. Šio padalinio didelį kursų poreikį lemia jų reglamentuota darbo specifika (globos centro veikla reikalauja išmanyti teisinius dokumentacijos aspektus, globos ir įvaikinimo sričių įstatyminę bazę), platus problemų susijusių su globa, įvaikinimu spektras, reikalavimai viešinimui ir kt. Jų kursų, mokymų, konferencijų, apskrito stalo diskusijų, supervizijų temos: individualios supervizijos (nuotolinės), grupinės supervizijos, „Lyderystė ir vadovavimas socialinių paslaugų įstaigose“, „Komandinio darbo, bendradarbiavimo, tinklaveikos ir asmeninio veiksmingumo didinimas, siekiant gerinti teikiamų paslaugų kokybę“, Respublikinė konferencija „Sėkmė sutikti žmogų“, „Darbuotojų, keliančių, tvarkančių ir pernešančių krovinius rankomis“ mokymai, „Į santykį orientuota globa, remiantis TBRI“(46 val. mokymų + 12 ak. val. supervizijų); nuotolinė metinė globos centrų konferencija „Sėkmingos globos link“, grupinės

supervizijos, mokslinė-praktinė konferencija „Aš keičiu pasaulį“, mokymai „Smurtas ar konfliktas – kur riba?“, „prieaišumas: iššūkiai ir galimybės globoje“, „Globos koordinatoriaus veikla atliekant individualių poreikių vertinimą ir individualaus pagalbos plano sudarymą“. Viso kvalifikacijos kėlimo dalyvavo 5 Globos centro darbuotojai – viso 316,63 ak. val.

Pastebima pagalbos į namus tarnybos padalinio darbuotojų, lyginant 2022 m. su 2021 m., kvalifikacijos kėlimo pakilimą (kvalifikaciją kėlė 1 darbuotoju daugiau, procentinis bendrai pokytis 165,27 proc. daugiau nei 2021 m.), su poreikių supervizijoms įgyvendinimu ir galimai siejasi su Covid-19 pandemijos pasibaigimu. Dauguma šio padalinio darbuotojų dalyvavo - „Darbuotojų keliančių, tvarkančių ir pernešančių krovinius rankomis“ mokymuose, mokymuose „Smurtas ar konfliktas – kur riba“ bei supervizijose. Viso padalinys kvalifikaciją kėlė 573 ak. val.

Atvejo vadybininkams, socialiniams darbuotojams darbui su šeimomis sudaryta galimybė dalyvauti mokymuose, supervizijose, atsižvelgiant į darbuotojų poreikius. Šiam tikslui panaudota 10000 Eurų valstybės skiriamų tikslinių dotacijų. Šeimos paramos tarnybos kvalifikaciją kėlusiu darbuotojų skaičius, lyginant 2022 m. ir 2021 m., padidėjo 42,10 proc., o ak. valandų pokytis procentais išaugo ženkliai (106,66 proc.), viso 1984 ak. val. Procentinė rodiklių kaitos išraiška rodo kvalifikacijos kėlimo padidėjimą, nes įstaigoje pradėjo dirbti seniūnijų socialiniai darbuotojai ir individualios priežiūros darbuotojas. Detalizuojant galima išskirti, kad 7 atvejo vadybininkai išklausė 647 ak. val. mokymų. Vidutiniškai 1 atvejo vadybininkas išklausė 92,4 ak. val. mokymų. 15 socialinių darbuotojų darbui su šeimomis išklausė 1149 ak. val. mokymų. Vidutiniškai 1 socialinis darbuotojas išklausė 77 ak. val. mokymų. Individualios priežiūros darbuotojas dalyvavo supervizijose 16 ak. val. Krizių centro 2 socialiniai darbuotojai išklausė 87 ak. val. mokymų, vidutiniškai 43,5 ak. val. 3 individualios priežiūros darbuotojai išklausė 101 ak. val., vidutiniškai po 33,6 ak. val. mokymų. Pagrindinės mokymų, kursų, seminarų, konferencijų, supervizijų temos: intervizijos (1 kartą per ketvirtį), Supervizijos (21 ak. val.) , „Ką būtina žinoti socialiniam darbuotojui savo veikloje?“, „Savižala: atpažinti, suprasti, padėti, išvengti“, „Smurtas artimoje aplinkoje: prevencija, apsauga, pagalba, bendradarbiavimas“, „Neigiamos vaikystės patirtys. Kaip suprasti ir padėti vaikui?“, „Psichologinio aikido taikymas socialiniame darbe“, Intervizijos metodo taikymas socialinių paslaugų srities darbuotojų kompetencijai stiprinti“, „Vadovavimas ir lyderystė“, „Ribų nu(si)statymas socialiniame darbe“, „Menas išmokyti pasakyti „NE“ išsaugant santykius su kitais“, „Tarptautinė metodinė išvyka“ ir kt.

2022 m. įstaigos visiems padaliniais kompetentingas psichologo paslaugas teikė vienas psichologas, kuris kvalifikaciją per metus kėlė 42 ak. val. Mokymų, kursų, seminarų, konferencijų, supervizijų temos: „Mobingas“, „Netinkamo elgesio koregavimo galimybės“, „Psichologinės pagalbos teikimas ekstremaliosios situacijos metu“, „Kartu galime apsaugoti ir padėti“. Psichologas 2022 m. kvalifikaciją kėlė ženkliai mažiau valandų (-44,7 proc.), lyginant su 2021 m., tačiau kvalifikacijos kėlimas yra pakankamas (ne mažiau 16 ak. val., 8 ak. val.- supervizijos). Nedalyvauta tik psichologų tarpe vykstančiose intervizijose.

II SKYRIUS IŠTAIGOS BIUDŽETAS

Centro lėšas sudaro: valstybės biudžeto lėšos, įskaitant lėšas globos (rūpybos) išmokai ir tiksliniam priedui, lėšas gautas vykdant projektus, finansuojamus iš ministerijų, iš valstybės pinigų fondų, užimtumo tarnybos ir kt.; specialiosios tikslinės dotacijos socialinei globai asmenims su sunkia negalia teikti; ES fondų lėšos; iš savivaldybės biudžeto lėšos, įskaitant lėšas, gautas vykdant projektus, finansuojamus savivaldybės lėšomis bei lėšas, gautas iš savivaldybės pinigų fondų ar kitų savivaldybių; asmenų mokėjimai už socialines paslaugas (globos įstaigoje, laikino apgyvendinimo namuose, dienos socialines paslaugas, paslaugas, suteiktas asmens namuose ir kitas), parama iš fizinių asmenų savanoriškos įmokos.

Centro išlaidos buvo skirtos darbo užmokesčiui, darbdavio mokamoms socialinio draudimo įmokoms, prekių ir paslaugų naudojimo išlaidoms (iš jų medikamentų ir medicininių prekių ir paslaugų įsigijimo išlaidos), socialinei paramai šeimoms, asmenims (natūra), darbdavių socialinei paramai

(ligos, nelaimingo atsitikimo atveju ir t.t.), materialiojo ilgalaikio turto įsigijimui. Biudžeto (pajamų ir išlaidų pokytis, lyginant 2021 m. su 2022 m., bei jų sritys analizuojamas žemiau (po 3 lentelę).

3 lentelėje atsispindi visų padalinių duomenys, per 2022 m. apie veiklą, susijusią su socialinių paslaugų administravimu / teikimu, kurie buvo pateikti įstaigų, teikiančių socialines paslaugas 2021 ir 2022 m. statistinėse SOC-07 ataskaitose.

	Rodiklio pavadinimas	Kodas	EUR, sveikaisiais skaičiais (2021 m.)	EUR, sveikaisiais skaičiais (2022m.)
I š j ų	Pajamos/lėšos, iš viso (101+102+103+104+105+106+112+114+115+116+117 eil.)	100	1451155	2236097
	iš valstybės biudžeto (įskaitant lėšas globos (rūpybos) išmokai ir tiksliniam priedui, lėšas gautas vykdant projektus, finansuojamus iš ministerijų, iš valstybės pinigų fondų, užimtumo tarnybos ir kt.)	101	334073	850487
	specialiosios tikslinės dotacijos socialinei globai asmenims su sunkia negalia teikti	102	52724	67669
	Europos Sąjungos fondų lėšos (neįskaitomas kofinansavimas)	103	59644	39289
	iš savivaldybės biudžeto (įskaitant lėšas, gautas vykdant projektus, finansuojamus savivaldybės lėšomis bei lėšas, gautas iš savivaldybės pinigų fondų ar kitų savivaldybių)	104	972045	1240475
	steigėjo lėšos (nurodo tik visuomeninės organizacijos, religinės bendruomenės, privatūs steigėjai)	105	-	-
	asmenų mokėjimai už socialines paslaugas (107+108+109+110+111 eil.)	106	31749	37418
	globos įstaigoje, grupinio ar savarankiško gyvenimo namuose	107	7093	4983
	laikino apgyvendinimo namuose (nakvynės namuose, krizių centre ir pan.)	108	1037	560
	dienos socialines paslaugas (įskaitant trumpalaikės globos) suteiktas įstaigoje (dienos centre ir pan.)	109	8344	13162
	suteiktas asmens namuose	110	6123	10346

	kitas (bendrąsias ir pan.)	111	9152	8367
	parama iš juridinių asmenų	112	400	200
	iš jos iš užsienio	113	-	-
	fizinių asmenų savanoriškos įmokos (dovanos, aukos, paramai skirti 2 procentai gyventojų pajamų mokesčio)	114	520	559
	pajamos už prekes ir paslaugas (patalpų nuoma, parduoti daiktai ir kt.. neįskaitomi socialinių paslaugų gavėjų mokėjimai už gautas socialines paslaugas, kurie nurodomi tik 107-111 eil.)	115	-	-
	Turto pajamos (palūkanos, dividendai)	116	-	-
	Kita (nurodykite)	117	-	-
	Išlaidos, iš viso (131+142 eil.)	130	1487634	2235385
	einamosios išlaidos (132+133+134+136+139+140+141 eil.)	131	1487634	2234086
I š j ų	darbo užmokestis (visiems darbuotojams per atskaitinį laikotarpį apskaičiuota pinigų suma. įskaitant privalomuosius atskaitymus (gyventojų pajamų mokestį ir darbuotojų privalomojo valstybinio socialinio draudimo įmokas); taip pat autorinis atlyginimas asmenims, sudariusiems autorines sutartis)	132	1270202	1890347
	darbdavio mokamos socialinio draudimo įmokos	133	18999	27592
	prekių ir paslaugų naudojimo išlaidos	134	192888	294518
	iš jų medikamentų ir medicininių prekių ir paslaugų įsigijimo išlaidos	135	3682	2000
	socialinė parama šeimoms ir asmenims	136	3545	7329
	iš jų pinigais	137	-	-
	natūra	138	3545	7329
	darbdavių socialinė parama (ligos, nelaimingo atsitikimo atveju ir t. t.)	139	2000	14300
	palūkanos	140	-	-
	turto mokesčiai (žemės, nekilnojamojo, paveldimo, dovanojamo turto)	141	-	-

materialiojo ir nematerialiojo turto įsigijimo išlaidos	142	-	1299
iš jų ilgalaikio materialiojo turto kūrimo ir įsigijimo išlaidos	143	-	1299

2 lentelė. Visų padalinių duomenys apie veiklą, susijusią su socialinių paslaugų administravimu/teikimu, bei pokytis per paskutinius dvejus metus.

Lentelėje atsispindi, kad įstaigos biudžetas pagal atitinkamas sritis 2022 m. buvo 54 proc. (784942 Eur) didesnis lyginant su 2021 m., tai lėmė ir išlaidų padidėjimą (50 proc.). Lentelėje matyti, kad iš savivaldybės biudžeto lėšos 2022 m. padidėjo 27,6 proc. lyginant su 2021 m. 2022 m. sumažėjo Europos sąjungos fondų lėšos 34,12 proc., palyginus su 2021 m. Asmenų mokėjimai už socialines paslaugas 2022 m., palyginus su 2021 m., padidėjo 17,9 proc.: pasibaigus Covid -19 pandemijai neįgaliųjų dienos centro lankymas žymiai išaugo (57,7 proc.); sumažėjo asmenų mokėjimai už socialines paslaugas globos įstaigoje (29,7 proc.); 46 proc. padidėjo įnašai, kurie galimai susiję su krizių centre gyvenančių paslaugų gavėjų didesnėmis pajamomis, už laikino apgyvendinimo paslaugas;

3 lentelėje atsispindi, kad Centro išlaidos darbo užmokesčiui 2022 m. žymiai padidėjo - 48,8 proc., nuo 2022 m. sausio 1 d. prijungus seniūnijų socialinius darbuotojus, įsisteigus individualios priežiūros darbuotojo etatui. Ryšium su tuo išaugo ir darbdavio mokamos socialinio draudimo įmokos (išaugo 45,22 proc.). Pastebimas ir žymus prekių ir paslaugų naudojimo išlaidų pokytis procentais, palyginus su 2021 m. (išaugo 52,68 proc.). 2022 m. 45,68 proc. daugiau įsigyta medikamentų ir medicininių prekių ir paslaugų, lyginant su 2021 m. 2022 m. socialinė parama šeimoms ir asmenims (natūra) išaugo 107 proc. – tai susiję su didesniu socialinės paramos reikalingumu sumažėjus pajamoms, ukrainiečių šeimų atsiradimas. 2022 m. darbdavių socialinė parama išaugo 7 kartus, padaugėjus mirusių darbuotojų, mirusių darbuotojų artimųjų, kompensacija darbuotojų ligos atveju. 2022 m. materialiojo ilgalaikio turto įsigyta už 1299 Eur.

III SKYRIUS

ĮSTAIGOS VYKDYTA VEIKLA IR PASIEKTI REZULTATAI

1. BVGN ir PPJ padalinys

Įgyvendinant 2022 metų BVGN veiklos programą buvo siekiama suteikti kokybiškas paslaugas ir kompleksinę pagalbą be tėvų globos likusiems vaikams, kai vaikai buvo apgyvendinami Bendruomeniniuose vaikų globos namuose užtikrinant vaiko sveikatos, vystymosi, ugdymo (-si), poreikius atsižvelgiant į vaiko gebėjimus, padėti vaiko biologinėje šeimoje, socialinę riziką, ypatumus, susijusius su vaiko amžiumi, branda, etnine kilme, kalba, religija, lytimi, rasine priklausomybe ir kt.

Siekiant užtikrinti jaunuoliams, sulaukusiems pilnametystės asmenims (iki 24 m.), kuriems buvo teikiama socialinė globa (rūpyba) socialinės globos įstaigoje ar kurie gyveno socialinę riziką patiriančiose šeimose, padėti prisitaikyti prie socialinės aplinkos, ugdyti gebėjimus spręsti kylančias socialines ir kitas problemas, t. y. palengvinti jų integraciją į bendruomenę 2022 m, įsteigta Palydėjimo paslauga jaunuoliams.

Globojamų (rūpinamų) vaikų migracija per 2022 m. atsispindi 4 lentelėje.

Atvykimas į Plungės socialinių paslaugų centrą BVGN, PPJ	Išvykimas iš BVGN ir PPJ sulaukus pilnametystės ar dėl kitų priežasčių	Svarbi informacija
Atvyko į BVGN: 1 vaikas iš biologinės šeimos (laikina globa/rūpyba) 1 vaikas- laikinoji priežiūra	2 asmenys	1 vaikas išvyko gyventi savarankiškai sulaukę pilnametystės. 1 vaikas grąžintas į biologinę šeimą (laikinoji priežiūra)
Atvyko į PPJ: 3 jaunuoliai	2 asmenys iš globos įstaigos	1 asmuo išvyko gyventi savarankiškai (išsinuomojo butą,

		susirado darbą)
--	--	-----------------

4 lentelė. Globojamų (rūpinamų) vaikų/asmenų migracija per 2022 m.

Paslaugos ir pagalbos pobūdis globojamiems (rūpinamiems) vaikams per 2022 m. atsispindi 5 lentelėje.

Paslaugos/pagalbos pavadinimas	Kartai	Vaikų, gavusių paslaugas, skaičius (vnt.)
Vaiko poreikių vertinimas	1	1
ISGP sudarymas/peržiūra	11	8
Psichologo konsultacijos	119	6
Odontologo pagalba	26	8
Vaikų psichiatro pagalba	13	4
Šeimos gydytojo konsultacijos	51	8
Kitų gydytojų, specialistų pagalbą	16	6
Vizitai pas gydytojus kitame rajone	13	4
Sanatorinis gydymas/reabilitacija	2	3

5 lentelė. Paslaugos/pagalba vaikui 2022 m.

Globojamų (rūpinamų) vaikų išleidimo svečiuotis kartai pateikti 6 lentelėje.

BVGN gyvenantis vaikas (kiekvienas vaikas, nurodyti vardą)	Kartai	Asmenys pas kuriuos svečiavosi vaikas (vardas, pavardė)
1	2022 m. savaitgaliai, švenčių ir atostogų dienomis	Asmenys turintis leidimą dėl vaiko svečiavimosi

6 lentelė. Globojamų (rūpinamų) vaikų išleidimas svečiuotis 2022 m.

Globotinių/rūpintinių atstovavimas, tarpininkavimas, veiklų susijusių su vaikų poreikiais, interesais organizavimas, vykdymas, užtikrinimas. Kreipimasis:

- Atstovavimas ikiteisminiuose tyrimuose dėl baudžiamosios veiklos.
- Atstovavimas ikiteisminiuose tyrimuose (nukentėjusio ar liudytojo statusu).
- Atstovavimas baudžiamuosiuose bylose.
- Atstovavimas administracinės teisės pažeidimo bylose.
- Atstovavimas Plungės apygardos probacijos tarnyboje.
- Atstovavimas Plungės apylinkės teismuose.
- Atstovavimas Medicinos, gydymo įstaigose (Klaipėdoje, Plungėje, Palangoje).
- Atstovavimas VVTAIT globos peržiūrose.
- Atstovavimas AV posėdžiuose.

- Dalyvavimas ISGP (individualaus socialinio globos plano) rašyme, peržiūroje, poreikių vertinime. Užtikrinamas ISGP vykdymas.
- Palaikyti ryšiai su vaiko giminėmis, tėvais, artimaisiais.
- Atstovavimas Šiaulių banke.
- Kreiptasi į antstolių kontora dėl globotiniams/rūpintiniams priteisimo išlaikymo.
- Kreiptasi dėl socialinio būsto (turto skyrius, VMI).
- Kreiptasi į Socialinės paramos ir rūpybos skyrių dėl globos (rūpybos) išmokos skyrimo.
- Atstovavimas ugdymo įstaigose, sprendžiant mokymosi, pamokų lankymo, elgesio ar probleminę situaciją.
- Organizavimas, vykdymas Vasaros poilsio stovyklos. Užtikrinimas dėl užimtumo bei vaikų vasaros stovyklose dalyvavimo.
- Vykdytos vaikų apklausos žodžiu paslaugų kokybės klausimais.
- Atliktas 2022 metų socialinės globos atitikties socialinės globos normoms įsivertinimas pristatymas administracijai.
- Paruošimas ir išleidimas globotinių/ rūpintinių iš VGG ir BVGN (savarankiškam gyvenimui, pas globėjus/rūpintojus, Palydėjimo paslaugą jaunuoliams).
- „Maisto banko“ išskirstymas BVGN ir VGG, PPJ (du kartus per savaitę).
- Teismo nutarčių vykdymo užtikrinimas (vaikų klausimais).

Dokumentų/raštų, sutarčių, tvarkų vaikų charakteristikų paruošimas, pateikimas.

Bendradarbiavimas su: VVTAIŲ, AV, Globos centru, Plungės bendruomenės policija, ugdymo institucijomis, Plungės socialinės paramos skyriumi, Valstybine mokesčių inspekcija, Tarpinstitucinio bendradarbiavimo koordinatoriumi, Plungės Visuomenės sveikatos biuru, „SoDra“, Pedagogine- psichologine tarnyba, Plungės r. sav. turto skyriumi, gydymo įstaigomis, rėmėjais.

Žmogiškieji ištekliai: BVGN dirba 6 individualios priežiūros darbuotojai, 4 socialiniai darbuotojai. PPPJ - 1 individualios priežiūros darbuotojas. Visi socialiniai darbuotojai, individualios priežiūros darbuotojai yra baigę mokymus pagal artimųjų giminaičių rengimo vaiko globai programą GIMK. Darbuotojai dirba su vaikais visą parą, darbas vykdomas slenkančiu grafiku, pagal suminę darbo laiko apskaitą.

Bendradarbiavimas su biologine vaiko šeima, kaip tai numato Centro direktoriaus patvirtintas darbo su vaiko šeima tvarkos aprašas, ir kitais artimaisiais pateiktas 7 lentelėje.

BVGN gyvenantis vaikas (kiekvienas, nurodyti vardą)	Kartai	Su šeimos nariais (brolis, sesuo, močiutė) biologiniai tėvai, kitais giminaičiais (nurodykite)	Bendravimo formos (telefonu, laiškais, gyvai, lankymaisi BVGN, neutralioje vietoje, per midijas/socialinius tinklus ir kt.) (nurodykite)
9	Pagal poreikį, užtikrinant geriausią vaiko interesą	Tėtis, močiutė, mama, brolis, teta, sesuo, krikšto tėvai	Telefonu bendravo savaitėje du kartus, viso 24 kartai

7 lentelė. Bendradarbiavimas su biologine vaiko šeima ir kitais artimaisiais giminaičiais 2022 m.

Globojamų, rūpinamų vaikų išvykos, ekskursijos atsispindi žemiau esančioje 8 lentelėje

Organizuotos veikla pavadinimas (šventė, išvykos susitikimai ir kt.) (įrašykite)	Vaikai
---	---------------

Išvyka į knygų mugę Vilniuje	7
Vasario 16 paminėjimo renginys.	7
Išvyka į „Vinetu“ kaimą	3
Išvyka į Druskininkų vandens parką	7
Vaikų gynimo diena. Išvyka į Plungės boulingą.	7
Dalyvavimas Plungės šventės eisenoje	7
Pyragų dienos šventė	2
Plungės globos centro renginys „Kartu mes viską galime“, išvyka į Klaipėdą.	7
Popietė su LR seimo nariu, knygos autoriumi „Šarkos sielos šauksmas“	7
Dalyvavimas Šv. Mišiose už globėjus	7
Pažintinė, pramoginė kelionė į Lenkijos Respubliką.	8
Dienos stovykla „Pašėlusi vasara“ su Globos centro bendruomene	8
Dienos stovykla „Futbolo virtuožai 2022“	1
„Balsių“ stovykla	1
Stovykla Kunigiškių kaime prie Baltijos jūros	7
Edukacija advento vainiko dekoravimas	6
Edukacija „Saldžioji Kalėdų istorija“, meduolių dekoravimas	6
BVGN gimtadienis 4-tas.	6
Kalėdinis renginys „Pabūkime kartu“	6
Kalėdinis renginys „Kalėdų laukiant“	3
Išvyka į Klaipėdos Švyturio arena žiūrėti spektaklio	7
Išvyka į Klaipėdą žiūrėti filmo „Adamsų šeimyna keliauja“	6
Pramoginė, pažintinė, edukacinė Išvyka į Vilnių ir „Vichy“ vandens parką	2
Dalyvavo gimtadieniuose vaikų gyvenančių BVGN-2	7
Išvykos sekmadieniais į Pakutuvėnų bendruomenę	3
Vaikų gimtadienio šventės	8
Dalyvavo „Erasmus“ programoje	1
Dalyvavo akcijoje „DAROM“	8
Dalyvavo šventėje „Lobio ieškotojai“ skirtoje Plungės miesto 230 metų gimtadieniui.	4
Dalyvavo Plungės miesto šventės eisenoje	7
Turistinė išvyka į mišką	7
Išvyka į Šilutės baseiną	7
Pramoginė gimtadienio šventė interaktyviame žaidimų kambaryje „Playroom“.	6
Išvyka į kino teatrą „FORUM CINEMAS“	6

8 lentelė. Išvykos, ekskursijos, šventės ir kiti renginiai 2022 m.

Bendruomeniniuose vaikų globos namuose prevencinis darbas, palydint vaikus į savarankišką gyvenimą, vykdomas vadovaujantis 2007 m. vasario 20 d. Nr. A1- 46 socialinės apsaugos ir darbo ministro patvirtintomis socialinės globos normomis pateiktas 9,10 lentelėje.

Pokalbių, veiklų užsiėmimų kryptys (atsižvelgiant į vaiko amžių ir brandą)	Tema	Veiklos pobūdis	Atsakingas asmuo (socialinis darbuotojas, kt. specialistas) (įrašykite)	Vaikų, dalyvavusių veiklose skaičius, vnt.
Lytiškumo ugdymas	Aš augu ir keičiuosi. Lyčių skirtumai	Individualūs pokalbiai, knygos „Žmogaus anatomija“ skaitymas, diskusijos, atvejų analizė	Socialinis darbuotojas, socialinio darbuoto padėjėjas, psichologo konsultacijos	3
Pasirengimas šeimai, tėvystei	Šeimos kasdienybė, pagalba vienas kitam, rūpinimasis vienas kitu, šeimos tradicijos	Vaidmeniniai žaidimai, piešimas, individualūs pokalbiai, situacijos analizė	Socialinis darbuotojas, socialinio darbuoto padėjėjas, psichologo konsultacijos	4
Palydėjimas į savarankišką gyvenimą (kasdinių gyvenimo įgūdžių ugdymas)	Kasdieninių įgūdžių tobulinimas	Praktinė veikla, kontrolė, paskatinimai, pagalba vienas kitam	Socialinis darbuotojas, socialinio darbuoto padėjėjas	4
Psichoaktyvių medžiagų vartojimo prevencija	Elektroninių cigarečių žala	Individualūs pokalbiai, argumentavimas, diskusija, nuomonės gynimas	Socialinis darbuotojas, socialinio darbuoto padėjėjas, psichologo konsultacijos	3
Patyčių prevencija	Elgesys gali paskatinti ir sukliudyti draugystei	Individualūs pokalbiai, argumentavimas, diskusija, nuomonės gynimas	Socialinis darbuotojas, socialinio darbuoto padėjėjas, psichologo konsultacijos	4
Higienos ugdymas, palaikymas	Savarankiškų higienos įgūdžių tobulinimas	Praktinė veikla, pamokymai, kontrolė, pagyrimai	Socialinis darbuotojas, socialinio darbuoto padėjėjas	3
Smurto prevencija	Rūpinimasis savo ir kitų psichologine		Socialinis darbuotojas, socialinio darbuoto padėjėjas, psichologo	3

	ir fizine gerove, gerumas, atjauta		konsultacijos	
Sveikamityba, sveikagyvensena	Sveikamityba-subalansuotamityba	Pokalbiai, argumentavimas, cukraus ribojimas, mokymas gerti vandenį	Socialinis darbuotojas, socialinio darbuoto padėjėjas	4
Finansinis raštingumas	Supažindinimas su informacinėmis technologijomis, mokesčiai už būstą, kišenpinigių išleidimas ir taupymas	Mokyti naudotis SMART programėle, informavimas, palydėjimas, kainų palyginimas	Socialiniai darbuotojai	4
Profesinis orientavimas	Profesijos pasirinkimas, TAMO stebėjimas	Pagalba ruošiant namų darbus, kontrolė, pagyrimai, profesinis orientavimas	Socialiniai darbuotoja, socialinio darbuotojo padėjėjas	4
Socialinis emocinis raštingumas	Atpažinti savo emocijas ir priimti jas	Individualūs pokalbiai, atvejo analizė	Socialiniai darbuotojai, socialiniai darbuotojai padėjėjai, psichologo konsultacijos	4

9 lentelė. Prevencinis darbas, palydėjimas į savarankišką gyvenimą - BVGN1, 2022 m.

Pokalbių, veiklų užsiėmimų kryptys (atsižvelgiant į vaiko amžių ir brandą)	Tema	Veiklos pobūdis	Atsakingas asmuo (socialinis darbuotojas, kt. specialistas) (įrašykite)	Vaikų, dalyvavusių veiklose skaičius, vnt.
Lytiškumo ugdymas	Atsakomybės šeimoje, mergaitės lytinė higiena, kontracepcija	Individualus pokalbis, atvejo analizavimas, diskusija, informacijos paieška internete.	Socialinės darbuotojos, socialinių darbuotojų padėjėjai.	4

Pasirengimas šeimai, tėvystei	Šeimos narių atsakomybės šeimoje. Rūpestis vaikais. Šeimos modeliai. Gyvenimas nesusituokus. Draugų įtaka šeimos gyvenimui.	Individualūs pokalbiai, patirties aptarimas, diskusijos, nuomonių išklausymas.	Socialinės darbuotojos, socialinių darbuotojų padėjėjai.	4
Palydėjimas į savarankišką gyvenimą (kasdienių gyvenimo įgūdžių ugdymas)	Plaukų priežiūra. Kambario tvarka. Asmens higiena. Apranga pagal sezoną. Mokesčių mokėjimas. Elgesys sugedus prietaisams. Kova su kenkėjais. Maisto produktų galiojimas ir jų kainos. Drabužių ir avalynės rinkimasis bei pirkimas. Patalynės priežiūra. Avalynės priežiūra.	Individualūs pokalbiai, pagalba, patarimai, pamokymai, paaiškinimai, lankymasis parduotuvėse, turgelyje.	Socialinės darbuotojos, kirpėja, socialinių darbuotojų padėjėjai, pardavėjos.	4
Psichoaktyvių medžiagų vartojimo prevencija	Elektroninių cigarečių žala.	Individualūs pokalbiai	Socialinės darbuotojos	2/2
Patyčių prevencija	Pagarba draugui. Padėkime vieni kitiems. Kaip jaučiuosi, kai iš manęs tyčiojasi.	Paaiškinimai, individualūs pokalbiai, susitarimai, grupinis pokalbis.	Socialinės darbuotojos	4

Higienos ugdymas, palaikymas	Dantų priežiūros ypatumai. Už kūno švarą atsakau pats. Lytinė higiena.	Asmeninės konsultacijos. Pagalba, patarimai, skatinimas, pagyrimas. Pateiktų priemonių įsigijimas.	Socialinės darbuotojos, burnos higienistė, socialinių darbuotojų padėjėjos	3/1k.
Smurto prevencija	Padėkime silpnesniam ir mažesniam. Problemas spręskime kalbėdamiesi.	Paaškinimai, situacijų aptarimas, sprendimų ieškojimas, grupinis pokalbis.	Socialinės darbuotojos, socialinių darbuotojų padėjėjos	4
Sveika mityba, sveika gyvensena	Pagrindinės sveikos mitybos taisyklės. Maisto pasirinkimas. Porcijų dydis. Judėjimo reikšmė.	Asmeninės konsultacijos, pokalbiai, patarimų ieškojimas internete.	Plungės visuomenės sveikatos biuro specialistės, socialinės darbuotojos, padėjėjai.	4
Finansinis raštingumas	Kišenpinigių panaudojimas . Taupymo galimybės. Prekės ir pinigų priimtinausias santykis, Pirkimo būtinybė.	Informavimas, palydėjimas, savarankiškas kišenpinigių paskirstymas, kainų lyginimas, patarimai	Socialinės darbuotojos	4
Profesinis orientavimas	Profesijos pasirinkimas Savo galimybių vertinimas. Profesijos perspektyvos.	„Tamo“ stebėjimas, priežasčių aiškinimasis, pagalba, skatinimas	Socialinės darbuotojos	4
Socialinis emocinis raštingumas	Mano jausmai supykus. Aš blogai jaučiuosi, kai... . Emocijų reiškimas,	Psichologės konsultacijos, individualūs pokalbiai, psichoedukacinė pagalba	Socialinės darbuotojos, socialinių darbuotojų padėjėjai, psichologė	4

	valdymas. Susitvarkymas su kritika.			
--	--	--	--	--

10 lentelė. Prevencinis darbas, palydėjimas į savarankišką gyvenimą – BVGN2, 2022 m.

Iškilusios problemos su globotiniais rūpintiniais (Žiūrėti 11 lentelę).

Eil. Nr.	Labiausiai išryškėjusios problemos su rūpintiniais/globotiniais	Sprendimo būdai	Išvados/rekomendacijos
1.	Vaikų tarpusavio santykiai	Individualūs pokalbiai, pasitelkus į pagalbą specialistus, psichologo pagalba. Metodo „čia ir dabar“ taikymas.	Problemos sprendimas, o ne slėpimas. Vieningas komandinis darbas.
2.	Emocinis vaikų išsiderinimas po bendravimo su artimaisiais	Psichologo konsultacijos Pagalbos „čia ir dabar“ suteikimas. Situacijos analizė	Komandinis darbas. Pasitarimai su administracija, padalinio vadove.
3.	Vaikų psichinės sveikatos problemos	Psichologo, psichiatro konsultacijos. Sanatorinis gydymas. Medikamentinis gydymas. Pagalbos „čia ir dabar“ suteikimas, Psichiatro konsultacijos telefonu.	Bendras darbuotojų darbas, nekaltinant vieniems kitų, o suteikiant pagalbą. Nepraleidimas nei vieno atvejo, negalimas nuslėpimas ar esamos situacijos sušvelninimas. Nuolatinis budrumas. Psichologinės, medicininės pagalbos reikalingumas.

11 lentelė. 2022 m. iškilusios problemos su BVGN globotiniais/ rūpintiniais

Eil. Nr.	Labiausiai išryškėjusios problemos.	Sprendimo būdai	Išvados/rekomendacijos
1.	Nenoras dirbti, mokytis	Pagalba įsidarbinat	Pokalbiai su darbdaviais. Bendradarbiavimas su mokymosi įstaigomis.
2.	Bendrų patalpų higienos nesilaikymas	Socialinio darbuotojo padėjėjo pagalba	Kontrolė, taisyklių priminimas, individualūs pokalbiai.

12 lentelė. 2022 m. iškilusios problemos PPJ

Psichologo veikla BVGN padalinyje: suteikta 119 individualių ir 8 grupinės konsultacijos.

2. Neįgaliųjų dienos centras suaugusiems asmenims su negalia.

Dienos užimtumo Centras savo veiklą pradėjo 2004 m. čia teikiamos Dienos socialinės globos ir socialinės priežiūros – socialinių įgūdžių ugdymo ir palaikymo paslaugas suaugusiems asmenims su negalia bei senyvo amžiaus žmonėms su negalia.

Neįgaliųjų Dienos centro tikslas – siekti neįgalaus žmogaus savarankiškumo visose gyvenimo srityse, padėti jam integruotis į visuomenę.

Neįgaliųjų Dienos centro padalinį lanko **37** suaugę asmenys su negalia. Dienos centro padalinyje teikiame dienos socialinės globos paslaugas institucijoje ir socialinės priežiūros – socialinių įgūdžių ugdymo ir (ar) palaikymo paslaugas.

Dienos socialinės globos paslaugas institucijoje teikiamos **19** asmenų su sunkia negalia, kuriems nustatytas nuolatinės slaugos poreikis. Dienos socialinės globos paslaugas teikiame nuo 6 iki 8 val. per dieną 5 kartus per savaitę.

Socialinės priežiūros - socialinių įgūdžių ugdymo ir palaikymo paslaugos teikiamos **18** asmenų, kurie pripažinti nedarbingi, ar iš dalies darbingi, kuriems nustatytas nuolatinės priežiūros poreikis. Socialinės priežiūros paslaugas teikiame nuo 3 iki 8 val. per dieną, 5 kartus per savaitę.

Metai	Bendras lankytojų skaičius	Dienos socialinę globą gaunančių lankytojų skaičius	Soc. priežiūros paslaugas gaunantys lankytojai	Spec. transporto paslaugas gaunantys lankytojai
2022	37	19	18	20
2021	35	19	16	19
2020	35	19	16	19
2019	33	17	16	18
2018	31	15	16	17
2017	30	15	15	18
2016	31	14	17	17
2015	30	14	16	16
2014	34	14	20	17
2013	30	12	18	14

13 lentelė. Statistiniai duomenys apie paslaugų teikimą Dienos centre suaugusiems asmenims su negalia.

Dienos centro padalinyje teikiamos šios socialinės paslaugos:

- Informavimas;
- Konsultavimas;
- Tarpininkavimas ir atstovavimas;
- Bendravimas;
- Maitinimo organizavimas (pusryčiai, pietūs, pavakariai) maitinimo paslaugą teikiama

32 paslaugų gavėjams;

- Specialaus transporto paslaugą teikiame **20** paslaugų gavėjų;
- Asmeninės higienos paslaugų organizavimas (maudymo, skalbimo);
- Pagalba rengiantis, maitinantis ir kt. pobūdžio pagalba;
- Kasdieninio gyvenimo įgūdžių ugdymas ir palaikymas;
- Darbinių – meninių įgūdžių ugdymas (siuvimas, siuvinėjimas, mezgimas, audimas, keramikos darbai, darbeliai iš popieriaus, gamtinės medžiagos ir kt. priemonių);
- Muzikinė veikla;

- Sociokultūrinių paslaugų organizavimas (tradicinių švenčių organizavimas, gimtadienių šventimas, įvairių parodų lankymas, ekskursijų organizavimas, bendradarbiavimas su kitų miestų Neįgaliųjų dienos centrais, dalyvavimas mugėse, parodose su savo sukurtais dirbiniais, gaminiais);
- Sveikatos priežiūros paslaugos ir sportinė veikla;
- Psichologinės konsultacijos;
- Alternatyvaus užimtumo taikymas lankytojams turintiems sunkią negalią;
- Kitos paslaugos reikalingos asmeniui pagal jo savarankiškumo lygį.

Psichologo konsultacijos nuolat (2 kartus per savaitę) buvo teikiamos Dienos centro lankytojams. Psichologo konsultacijos buvo teikiamos 7 Dienos centro lankytojams, kurie jautė nerimą, vienatvę, pablogėjusią emocinę būklę ir bendravimo stoką. Dienos centro padalinyje suteiktos 362 individualios.

2022 m. Dienos centro padalinio socialinės darbuotojos intensyviai teikė socialines paslaugas: bendradarbiauta su šeimos gydytojais, sutvarkytos lankytojų deklaracijos dėl socialinio būsto, pažymos našlaičio pensijai gauti, kompensacijos už šilumą, vandenį, paramos gavimui maisto produktais iš Europos socialinio fondo ir kt. Bendradarbiauta su Plungės raj. sav. socialinės paramos ir turto skyriumi, VMI, „SoDra“.

Bendrosios praktikos slaugytoja rūpinosi įstaigoje socialines paslaugas gaunančių lankytojų sveikatos būkle (matavo temperatūrą, AKS, gliukozės kiekį kraujyje, perrišo žaizdas). Bendradarbiavo su sveikatos priežiūros įstaigomis sprendžiant lankytojų sveikatos problemas (konsultavosi su šeimos gydytojais, registravo ir lydėjo pacientus pas paskirtus specialistus). Per 2022 m. lydėjimo paslaugą pas šeimos gydytoją suteikta 14 kartų. Slaugytoja: sudarė perspektyvų į valgiaraštį, rengė patiekalų technologines korteles, vykdė maisto ruošimo ir maitinimo stebėseną. Slaugytoja rūpinosi visų Centro darbuotojų sveikatos patikra (108 asmenys). 33 darbuotojams organizavo Pirmosios pagalbos kursus ir higienos įgūdžių kursus.

2022 m. Dienos centro metiniame plane buvo numatyta įgyvendinti įvairaus pobūdžio renginius, organizuoti parodas išvykas, keliones.

Suorganizuotos 2 lankytojų darbų parodos: Plungės kultūros centre ir Žemaitės memorialiniame muziejuje.

- Dalyvauta su pačių sukurtais gaminiais tautodailininkų mugėje, Plungės miesto šventės metu ir Kalėdinės mugės suorganizavimas Dienos centre.
- Valstybinių švenčių minėjimai (sausio 13 d., vasario 16 d., kovo 11 d.);
- Suorganizuotos: Šv. Valentino, Užgavėnių, Mildos, Joninių, Rudenėlio, advento popietė, Kalėdų ir kitos šventės.
- 35 lankytojų gimtadienio šventės organizavimas.
- Suorganizuotos išvykos į Ventės raga, buolingą, kino teatrą. Vykdytos įvairios edukacijos su visuomenės sveikatos biuru, pasikviesta svečių iš policijos, ligoninės pristatant kitų specialistų darbą.

Dienos centro veikla nuolat buvo viešinama Centro puslapyje ir facebook paskyroje, dalyvauta Plungės kultūros centro organizuojamuose konkursuose (gražiausio Velykinio margučio).

Dienos centro padalinio darbuotojų komanda nuolat ieško naujų darbo metodų, užimtumo veiklų pritaikytų Dienos centro lankytojams. Dalyvauja mokymuose, seminaruose, kvalifikacijos kėlimo kursuose.

Dienos centro padalinyje paslaugas teikia 13 darbuotojų:

- Dienos centro padalinio vadovė – 1 etatas;
- Bendrosios praktikos slaugytoja – 1 etatas;
- Užimtumo sportui specialistė - masažuotoja – 1 etatas;
- Socialinio darbuotojo – 1,75 etato;
- Socialinio darbuotojo padėjėjai – 4,5 etatai;
- Užimtumo specialistai (audimui, keramikai, dailei) – 2,5 etato.

Įstaigos psichologas suteikė 213 individualių ir 12 grupinių konsultacijų.

3. Globos centras.

Globos centras yra Plungės socialinių paslaugų centro struktūrinis padalinys, vykdo Globos

centro funkcijas, teikia paslaugas, organizuoja pagalbą būsimiems ir esamiems budintiems globotojams, globėjams (rūpintojams), esant prašymui įtėviams ir bendruomeninių vaikų globos namų, bei vaikų globos grupės darbuotojams, ir be tėvų globos (rūpybos) likusiems vaikams.

Globos centro funkcijos:

1 Organizuojama budinčių globotojų, globėjų (rūpintojų), įtėvių paieška, teikiamos konsultacijos norintiems laikinai prižiūrėti, globoti ar įvaikinti vaikus, steigti šeimyną ir jau esamiems budintiems globotojams, globėjams (rūpintojams).

2 Atliekami minėtų asmenų vertinimai dėl pasirengimo globoti (rūpinti) ar įvaikinti vaikus bei teikiamos išvados dėl jų tinkamumo globoti (rūpinti), prižiūrėti vaikus.

3 Koordinuojama ir teikiama įvairi pagalba budinčiam globotojui, globėjui (rūpintojui) ir jų prižiūrimiesiems, globojamiems (rūpinamiems) vaikams.

4 Vykdomi mokymai pagal pagrindinę GIMK mokymų programą ir periodiniai tęstiniai mokymai, savipagalbos grupės, teikiamos rekomendacijos norintiems priimti vaiką laikinai pasisvečiuoti savo šeimoje.

5 Dalyvaujama vaiko globos peržiūrose, atvejo vadybos posėdžiuose.

6 Teikiama laikino atokvėpio paslauga budinčiam globotojui, esant poreikiui ir galimybėms – ir globėjams (rūpintojams), taip pat pagal poreikį teikiama intensyvi pagalba.

7 Globos centras yra teisinis atstovas vaiko, kurį prižiūri budintis globotojas, įgyvendina vaiko atstovo pagal įstatymą teises bei pareigas. Kas mėnesį budinčiam globotojui mokamos pinigines lėšas vaikui išlaikyti ir atlygį už vaiko priežiūrą.

8 Bendradarbiaujama pagal poreikį su įvairiomis institucijomis, specialistais, vaiko biologiniais tėvais (jei tai neprieštaruoja vaiko interesams).

9 Vykdomas Globos centro veiklos viešinimas, skelbiama informacija apie planuojamus vykdyti mokymus pagal GIMK programą.

10 Atliekamos kitos funkcijos, susijusios su pagalba vaikams, įvaikiams, budintiems globotojams, globėjams (rūpintojams).

Globos centre dirba viso 6 darbuotojai (5,25 etato):

1. 1 Globos centro padalinio vadovas (1 etatas, finansuojama savivaldybės lėšomis);
2. 2 atestuoti asmenys darbui su globa (rūpyba) ir įvaikinimu (2 etatai, finansuojami savivaldybės lėšomis);

3. 2 socialiniai darbuotojai, vykduantys globos koordinatoriaus funkcijas (2 etatai, iš jų: 0,75 finansuojama savivaldybės lėšomis, 1,25 finansuojama ESFA projekto lėšomis);

4. 1 psichologas (0,25 etato, finansuojama ESFA projekto lėšomis).

Atestuotų asmenų darbui su globa (rūpyba) ir įvaikinimu veikla:

1. **Mokymai** pagal „Pagrindinę globėjų (rūpintojų), budinčių globotojų, įtėvių, bendruomeninių vaikų globos namų darbuotojų mokymo ir konsultavimo programą GIMK“ – 7 dalys: 3 grupės (pradėjo 14 asmenų, baigė 14: 5 globėjai (rūpintojai) -svetimi, 4 globėjai-rūpintojai - artimi giminaičiai, 2 įvaikintojai, 1 sutuoktinio vaiko įvaikintoja, 2 šeimos nariai;

2. **Mokymai** pagal „Tęstinę globėjų (rūpintojų), budinčių globotojų, įtėvių, bendruomeninių vaikų globos namų darbuotojų mokymo ir konsultavimo programą GIMK“ – 3 grupės, 20 dalyvių;

3. 13 budinčių globotojų, Globėjų (rūpintojų) **savitarpio** paramos grupės susitikimų, 102 dalyviai (iš jų – 7 susitikimus organizavo Plungės SPC Globos centras, 6 susitikimus – Gargždų, Šilalės, Klaipėdos, Kretingos globos centrai, kadangi su šiais miestais bei rajonais pasirašyta bendradarbiavimo sutartis vesti jungtines budinčių globotojų savitarpio paramos grupes.);

4. Pateikta 15 teigiamų pirminio vertinimo išvadų, 1 teigiama pakartotinio vertinimo išvada, 1 neigiama išvada, 1 neigiama svečiavimosi rekomendacija. Atliktas 1 budinčio globotojo veiklos vertinimas.

5. Esamiems ir būsimiems budintiems globotojams, globėjams (rūpintojams) teiktos informavimo bei konsultavimo paslaugos.

Globos koordinatorių veikla:

2022 m. paslaugos teiktos 51 globėjų šeimai ir 75 globojamiems vaikams. Iš jų 25 šeimos yra artimi giminaičiai (seneliai, broliai, seserys) ir 24 globėjų šeimos yra svetimi. Tarpusavio

bendradarbiavimo ir paslaugų teikimo sutartys pasirašytos su dviem budinčiomis globotojomis. 2022 m. pabaigoje laikinai prižiūrėjo 14 ir 15 metų vaikus, o kita – laukime. 5 globėjų šeimos priskiriamos prie intensyvesnių atvejų, kuriems reikia skirti daugiau dėmesio.

Metai	Globos centro koordinuojamų globų (rūpybų) skaičius (tėvų globos netekę vaikai gyvenantys šeimose)	Globėjai, nesusiję giminystės ryšiais su globojamais (rūpinamais) vaikais	Globėjai artimi giminaičiai (močiutės, seneliai, broliai, seserys)	Budintys globotojai	Budinčių globotojų šeimose augantys vaikai
2022	66	21	23	2	6
2021	52	20	19	2	1
2020	57	37	30	3	4
2019	50	39	28	1	1

14 lentelė. Statistiniai duomenys apie globos centre teikiamas paslaugas

2022 m. lyginant su 2021 m, metų duomenys lentelėje rodo, kad globėjų (rūpintojų) ir globojamų (rūpinamų) vaikų skaičius neženkiai sumažėjo (26,92 proc.) galimai dėl šių priežasčių: buvo gražinti biologiniams tėvams, išvyko į kitą rajoną, pateko į institucinę globą (rūpybą), sulaukė pilnametystės.

Globos koordinatorės tvarko kiekvieno globėjo (rūpintojo) bylą; organizuoja pagalbą globėjams (rūpintojams) ir jų prižiūrimiems, globojamiems (rūpinamiems) vaikams; teikia individualias konsultacijas globėjams (rūpintojams), budintiems globotojams; kartu su budinčiu globotoju, globėju (rūpintoju) sudaro individualios pagalbos vaikui planą ir jį vykdo; palaiko ryšį su globėjais (rūpintojais), ir jų globojamais (rūpinamais) vaikais tiesiogiai ir (ar) elektroninio ryšio priemonėmis; organizuoja psichologo konsultacijas vaikui, budinčiam globotojui ir globėjui (rūpintojui); teikia informaciją budinčiam globotojui, globėjui (rūpintojui) apie darbą su biologine vaiko šeima ir padeda vaikui pasiruošti susitikimui su biologine šeima; pagal poreikį kartu su globos centro specialistais: globos koordinatoriumi, psichologu, socialiniais darbuotojais, atestuotais asmenimis darbu su globa (rūpyba) ir įvaikinimu, kitais specialistais teikia intensyvią pagalbą.

Psichologo veikla:

Vykdomos konsultacijos su globėjais (rūpintojais), budinčiais globotojais ir jų globojamais (rūpinamais), prižiūrimais vaikais. Vaikų integracijos gerinimas, santykio su aplinka stiprinimas, psichologinės pusiausvyros atstatymas ir psichinės savijautos gerinimas. Globėjams (rūpintojams), budintiems globotojams teikiama psichologinė pagalba, konsultacijos apie vaiko raidos poreikius, prierašumą, traumas ir krizes. Vaiko elgesio problemų ir sutrikimų įveika.

2022 m. globėjams (rūpintojams), budintiems globotojams suteiktos 38 konsultacijos. Globojamiems (rūpinamiems), prižiūrimiems vaikams suteiktos 49 konsultacijos. Viso 87 individualios ir 7 grupinės konsultacijos.

Globėjams (rūpintojams), budintiems globotojams **suteikta** Globos centro specialistų teikiamų **paslaugų 2022 metais**, viso: **1934** kartų, mėnesiais: sausį – 133, vasarį – 110, kovą – 117, balandį – 93, gegužę – 279, birželį – 208, liepą – 155, rugpjūtį – 157, rugsėjį – 77, spalį – 210, lapkritį – 219, gruodį – 176.

Keturis metus vykdomas Globos centro projektas „Vaikų gerovės ir saugumo didinimas, paslaugų šeimai, globėjams (rūpintojams) kokybės didinimas bei prieinamumo plėtra“ (2019-01-01 – 2022-12-31, pratęstas iki 2023-04-30). Projekto pareiškėjas – Valstybės vaiko teisių apsaugos ir įvaikinimo tarnyba prie SADM, projekto partneriai: Plungės savivaldybės administracija bei Plungės socialinių paslaugų centras. Projekto tikslas: Globos centrų plėtra, darbo vietų kūrimas, paslaugų prieinamumo didinimas.

Globos centro veikla ir jos viešinimas:

1. Globos centro veiklos viešinimas (informacija bei kvietimas globoti, įvaikinti vaikus ar

tapti budinčiais globotojais) Plungės savivaldybės 1-ojo aukšto monitoriuje;

2. Kas mėnesį – straipsniai/informacija apie globą ir įvaikinimą, Globos centro veiklą Plungės rajono ir Rietavo krašto laikraštyje „Plungė“, Savivaldybės, SPC internetiniuose puslapiuose, Facebook;

3. Globėjų savaitei (birželio 27 d.–liepos 3 d.) skirti renginiai: Globos centro veikla viešinta bei kviesta globoti ir įvaikinti viešame renginyje su Plungės visuomenės sveikatos biuru, Plungės vaikų dienos centru „Cyrulis“, Plungės SPC Globos centro veiklos viešinimas Klaipėdoje vykusiame didžiajame vasaros globėjų festivalyje „Vaikai yra vaikai“; Šv. Mišios už Plungės parapijos vaikų globėjus, šv. mišios už globėjus Plungės Šv. Jono Krikštytojo bažnyčioje

4. Plungės visuomenės susitikime su LR Seimo nariais, rašytojais Giedriumi Surpliu ir Robertu Šarknicku, susitikime-popietėje Šateikių kultūros centre;

5. Globoti bei įvaikinti kviesta visuomenę informuojant apie dienos stovyklą globojamiems vaikams, vykdyta 6 dienų (07.27 d. – 08.03 d.) stovykla šeimose ir institucijoje globojamiems vaikams;

6. Plungės knygyne „Varpas“, Plungės viešojoje bibliotekoje nuolat yra skrajutės, Globos centro veiklą viešinantis stendas „keliauja“ po Plungės miesto ir rajono įstaigas.

7. Šiais metais organizuota specialistų, politikų ir žiniasklaidos atstovų susitikimas/diskusija, siekiant formuoti teigiamą visuomenės požiūrį į globą (rūpybą), įvaikinimą, alternatyvias vaiko globos formas, aptarti budinčio globotojo poreikio bei kiti vaiko globos aktualūs klausimai;

8. Globoti bei įvaikinti kviesta visuomenę informuojant apie spalio 18 d. Plungės miesto viešojoje bibliotekoje-laikrodinėje vykusį globėjų ir Plungės miesto bei rajono gyventojų susitikimą-diskusiją su psichologe;

9. Globoti bei įvaikinti kviesta visuomenę informuojant apie spalio 28 d. Globos centro iniciuotą globėjų ir jų globojamų vaikų adventinę popietę-edukaciją/adventinių vainikų gamybą;

10. Gruodžio 12 d. SPC didžiojoje salėje vyko kalėdinis renginys „Pabūkime kartu“, skirtas globėjams ir jų globojamiems vaikams.

11. GC specialistės nuolat kelia kvalifikaciją viešinimo (ir ne tik) klausimais.

12. GC veiklos, globos bei įvaikinimo viešinimui labai padeda Plungės r. meras, suteikęs leidimą nemokamai publikuoti straipsnius „Plungės“ laikraštyje, taip pat savanorė Raimonda Bieliauskienė, GC rėmėjas R. Arys.

4. Integrali pagalba. “Integralios pagalbos (socialinės globos ir slaugos) į namus teikimas Plungės rajone.

Integralios pagalbos tikslas– kvalifikuotos specialistų komandos bei savanorių pagalba sudaryti sąlygas asmeniui kuo ilgiau visavertiškai gyventi namuose, bendruomenėje, užtikrinti tinkamą socialinės globos ir slaugos paslaugų organizavimą ir teikimą, stiprinti asmens gebėjimus ir savarankiškumą, palaikyti socialinius ryšius su šeima, bendruomene.

Integrali pagalba asmens namuose yra teikiama komandos principu, kurios tikslas– išsiaiškinti asmens socialinės globos ir slaugos namuose paslaugų poreikį, organizuoti ir teikti šias paslaugas, taikant efektyvias slaugos priemones bei socialines paslaugas.

Komandą sudaro šie specialistai: socialinis darbuotojas ir jo padėjėjai, slaugytojas ir jo padėjėjai, ergoterapeutas.

Teikiamos paslaugos:

- Informavimas, konsultavimas;
- Tarpininkavimas, atstovavimas;
- Maitinimo organizavimas;
- Asmens higiena ir priežiūra (maudymas, sauskelnių keitimas);
- Sveikatos priežiūros paslaugų organizavimas;
- Buities darbų organizavimas.

Paslaugų gavėjai: Suaugę asmenys su negalia, senyvo amžiaus ir vaikai su negalia, kuriems teisės aktų tvarka nustatytas specialusis nuolatinės slaugos poreikis ir visiško nesavarankiškumo lygis, ir deklaruojančią gyvenamąją vietą Plungės miesto savivaldybėje (Žiūrėti, 15 lentelę).

Metai	Integralios pagalbos gavėjai Plungės m.	Integralios pagalbos gavėjai Plungės r. sen.	Bendras integralios pagalbos gavėjų skaičius
2022	12	25	37
2021	23	20	43
2020	27	17	44
2019	20	15	35
2018	16	14	30
2017	11	13	24

15 lentelė. Statistiniai duomenys apie integralios pagalbos teikimą.

Lentelė duomenys lyginant 2022 m. su 2021 m. rodo, kad integralios pagalbos gavėjų skaičius pamažėjo 6 asmenimis.

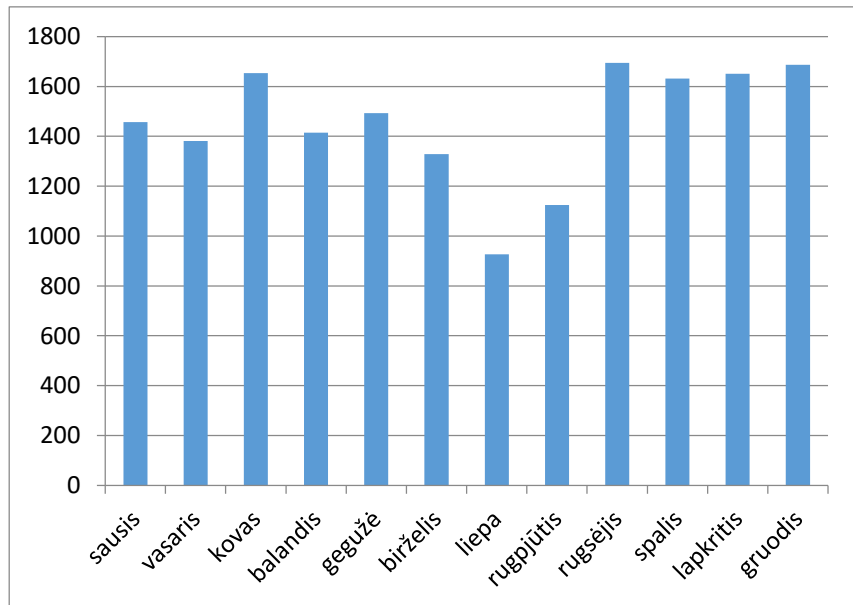
5. Pagalbos į namus tarnyba.

Pagalbos į namus tarnybos paslaugos – paslaugos, padedančios asmeniui (šeimai) tvarkytis buityje ir dalyvauti visuomenės gyvenime. Pagalbos į namus paslaugos yra specifinės paslaugos, kurios teikiamos ne įstaigoje, bet asmens (šėimos) namuose.

Tikslas – organizuoti ir teikti kokybiškas socialinės priežiūros paslaugas, atsižvelgiant į gyventojų poreikius ir Centro galimybes.

Pagalbos į namus paslaugas teikia **20** lankomosios priežiūros darbuotojų, iš jų: **10** Plungės mieste ir **10** seniūnijose.

Per 2022 metus paslaugos buvo teiktos **246 gyventojams, 17443 valandų** tiesioginio darbo. Suteiktų paslaugų valandų skaičius per 2022 m. pateiktas stulpelinėje diagramoje (1 pav.).



1 pav. Suteiktų paslaugų valandų skaičius per 2022 m.

16 lentelėje pateikti statistiniai duomenys apie paslaugų teikimą Pagalba į namus padalinyje .

Eil. Nr.	Paslaugos teikimo vieta 2022 m.	Bendras paslaugų gavėjų skaičius
1	Plungės mieste	146
2	Šateikių seniūnija	13
3	Paukštakių seniūnija	8
4	Nausodžio seniūnija	9
5	Stalgėnų seniūnija	6
6	Babrungo seniūnija	6
7	Žlibinų seniūnija	10
8	Kulių seniūnija	15
9	Žem. Kalvarija	9

10	Alsėdžių seniūnija	12
11	Platelių seniūnija	12
	Viso:	246 (iš jų 100 klientai seniūnijose)
	2022 m. bendras paslaugų gavėjų skaičius	246
	2021 m. bendras paslaugų gavėjų skaičius	242
	2020 m. bendras paslaugų gavėjų skaičius	223
	2019 m. bendras paslaugų gavėjų skaičius	230
	2018 m. bendras paslaugų gavėjų skaičius	216
	2017 m. bendras paslaugų gavėjų skaičius	163
	2016 m. bendras paslaugų gavėjų skaičius	167
	2015 m. bendras paslaugų gavėjų skaičius	156
	2014 m. bendras paslaugų gavėjų skaičius	116
	2013 m. bendras paslaugų gavėjų skaičius	92

16 lentelė. Statistiniai duomenys apie paslaugų teikimą Pagalba į namus padalinyje

Už šias paslaugas per 2022 metus mokėjimai sudarė **6022,61 Eur.** (Už 2021 m. **211** paslaugų gavėjai asmenų mokėjimai sudarė **4425,73 Eur.**).

Parengta ir sudalyvauta **56** sutarčių pasirašyme su naujais paslaugų gavėjais (2021 m. 54 sutartys). Dėl pasikeitusio mokėjimo perrašytos – **103** sutartys (2021 m. 70 sutarčių).

Pagalbos į namus paslaugos teikiamos vienišiams suaugusiems asmenims su negalia ir jų šeimoms ar senyvo amžiaus asmenims ir jų šeimoms.

17 lentelėje pateikiama informacija apie paslaugų gavėjų pasiskirstymą pagal amžiaus grupes:

Metai		30-59 m.	60-64 m.	65-84 m.	85 m. ir vyresni
2021		6	6	74	82
Paslaugų gavėjai	Moterys				
	Vyrai	5	2	39	28
2022		7	3	87	180
Paslaugų gavėjai	Moterys				
	Vyrai	3	4	31	60

17 lentelė. Informacija apie paslaugų gavėjų pasiskirstymą 2022-2021 m. pagal amžiaus grupes

Lentelė pateikti duomenys rodo, kad lyginant 2022- 2021 m., kad nuo 60 iki 84 m. paslaugų gavėjų skaičius kito dėl paslaugų rūšies pakeitimų, paslaugų gavėjų išvykimo gyventi pas artimuosius (vaikus) ir mirtingumo, paslaugų gavėjų (moterų) virš 85 m. amžiaus skaičius dvigubai išaugo.

Pasikeitus asmens sveikatos būklei ar atsiradus naujoms aplinkybėms peržiūrimi paslaugų gavėjų poreikiai. Yra keičiama paslaugų rūšis arba paslaugų valandų skaičius. Per 2022 m. asmens socialiniai poreikiai buvo pervertinti **77 asmenų** (kai tuo tarpu 2021 m. 56 asmenų).

Teikiant paslaugas labai svarbus yra paslaugos prieinamumas ir kokybė. Lankomosios priežiūros darbuotojos padeda asmenims tvarkytis buityje, padeda apsirūpinti, arba aprūpina maisto produktais, padeda paslaugų gavėjui gauti sveikatos priežiūros paslaugas, padeda rūpintis kasdiene asmens higiena, padeda atliekant ar organizuoja ūkinius darbus. Paslaugų gavėjams sudaroma galimybė kuo ilgiau gyventi savo namuose.

6. Šeimos paramos tarnyba.

Tikslas - teikti kompleksines socialines paslaugas, sudarant sąlygas asmeniui (šeimai) ugdyti ar stiprinti gebėjimus, galimybes savarankiškai spręsti socialines problemas, palaikyti socialinius ryšius su visuomene, padėti įveikti socialinę atskirtį; užtikrinti saugią aplinką asmenims (šeimoms) ir jų vaikams, patekusiems į krizinę situaciją, suteikiant socialines paslaugas ir pagalbą konsultacijas bei skatinant atkurti ryšius su supančia aplinka.

Tarnybos uždaviniai:

- padėti socialinę riziką patiriančiai šeimai spręsti asmenines ir socialines problemas, dėl kurių šeima negali savarankiškai pasirūpinti asmeniniu (šeimoms) gyvenimu ir dalyvauti visuomenės gyvenime;
- padėti šeimai palaikyti ryšius su bendruomene, įveikiant socialinę atskirtį;
- suteikti kompleksinę pagalbą kritinėje padėtyje atsidūrusiems, laikinai Tarnyboje apgyvendintiems asmenims;
- siekti užkirsti kelią galimoms socialinėms problemoms šeimoje;
- aktyvinti asmens savipagalbą ir gebėjimą integruotis visuomenėje.

Šeimos paramos tarnyba apima: atvejo vadybą, socialinį darbą su riziką patiriančiomis šeimomis ir krizių centrą.

Šeimos paramos tarnybos vadovo tikslas- organizuoti, koordinuoti ir kontroliuoti atvejo vadybininkų, socialinių darbuotojų, Krizių centro darbuotojų bei padėjėjų darbą, užtikrinant socialinių paslaugų šeimai ir vaikui teikimą.

Atvejo vadyba.

Atvejo vadybininkas organizuoja, koordinuoja pagalbos procesą, teikia kompleksinę pagalbą vaikui, jo tėvams ar atstovams pagal įstatymą, telkia pagalbos komandą. Atvejo vadybos posėdžio metu sudaromas pagalbos planas, atsižvelgiant į šeimos poreikius, vykdoma šeimos stebėseną, planas periodiškai peržiūrimas ir koreguojamas.

Centre dirba 7 atvejo vadybininkai, kurie paslaugas teikia ne tik Plungės miesto, bet ir Plungės rajono seniūnijose gyvenančioms šeimoms. Atvejo vadybos procesas taikomas vidutiniškai 226 šeimoms ir jose augantiems 422 vaikams. Vidutiniškai vienam atvejo vadybininkui tenka 32 šeimos.

Socialinis darbas su riziką patiriančiomis šeimomis.

Teikiamos socialinės priežiūros, socialinių įgūdžių ugdymo, palaikymo ir (ar) atkūrimo paslaugos šeimoms, kurios augina vaikus ir tuo pat metu patiria socialinę riziką dėl socialinių įgūdžių stokos, materialinių sunkumų, ligos, netekto darbo, tėvystės įgūdžių stokos, patiriamo ir kylančio smurto artimoje aplinkoje, piktnaudžiavimo alkoholiu, negebėjimo prisitaikyti visuomenėje. Darbuotojų tikslas - įgalinti šeimą savarankiškai funkcionuoti, padėti pasiekti pozityvių pokyčių.

Nuo 2022 m. sausio 1 d. prijungus seniūnijose dirbančius socialinius darbuotojus prie Plungės socialinių paslaugų centro, su šeimomis dirba 17 socialinių darbuotojų. Socialinės paslaugos teikiamos vidutiniškai 226 šeimoms. Unikalių paslaugos gavėjų 279 šeimos. Vienas socialinis darbuotojas darbui su šeimomis dirba vidutiniškai su 13 šeimų.

Nuo 2022 m. spalio 3 d. šeimoms, patiriančioms sunkumų ir auginančioms vaikus iki 1 m. amžiaus arba vaikus su negalia iki 3 m. amžiaus, arba asmenų su negalia šeimoms, auginančioms vaikus, pradėtos teikti individualios priežiūros darbuotojo paslaugos stiprinant šeimų gebėjimus rūpintis šiais vaikais ir užtikrinti jų tinkamą priežiūrą. Individualios priežiūros darbuotojo pagrindinis uždavinys- teikti socialinių įgūdžių ugdymo, palaikymo ir (ar) atkūrimo paslaugas šeimoms ir jose augantiems vaikams, kuriose bent vienas iš tėvų piktnaudžiauja alkoholiu, narkotinėmis ar kitomis psichoaktyviomis medžiagomis, dėl negalios, socialinių įgūdžių stokos nemoka ar negali tinkamai prižiūrėti vaikų, gaunamą valstybės paramą panaudoja ne šeimos ar vaikų interesams ir todėl iškyla pavojus vaikų fiziniui, protiniui, dvasiniam, doroviniui vystymuisi ir saugumui.

Individualios priežiūros darbuotojo paslaugos buvo teikiamos 5 šeimoms, kuriose augo 10 vaikų.

Nuo 2022 m. sausio 1 d. teikiamos akredituotos socialinės paslaugos. Atlikta paslaugų gavėjų apklausa. 143 apklaustų klientų nurodė, kad yra patenkinti socialinių darbuotojų bendravimu, teikiamų paslaugų kokybe.

18 lentelėje pateikti statistiniai duomenys apie teikiamas paslaugas atvejo vadybos ir socialinių darbuotojų darbui su šeimomis bei individualios priežiūros darbuotojų.

Metai	Soc. darbuotojų etatų skaičius	Atvejo vadyba darbuotojų skaičius	Individualios priežiūros darbuotojas	Šeimų patiriančių socialinę riziką Plungės mieste	Atvejo vadybos koordinuojamų šeimų / vaikų skaičius Plungės r. sav.
2013	2			59	
2014	3,			64	
2015	3 6			61	
2016	3 6			61	
2017	6,5			64	
2018	6,5	2		65	
2019	7	5		64	249
2020	7	6		89	195
2021	7	7		108	234/435
2022	17	7	1	133	226/422

18 lentelė. Statistiniai duomenys apie teikiamas paslaugas atvejo vadybos ir socialinių darbuotojų darbui su šeimomis bei individualios priežiūros darbuotojus

Krizių centras.

Tikslas- užtikrinti saugią aplinką asmenims (šeimoms) ir jų vaikams, patekusiems į krizinę situaciją, padėti ją spręsti bei šalinti sukeltas pasekmes, siekti atkurti savarankiškumą, prarastus socialinius ryšius ir padėti integruotis į visuomenę.

Uždaviniai:

1. Užtikrinti socialinės priežiūros paslaugas asmeniui (šeimai) krizinėje situacijoje, atkurti ir palaikyti šeimos gebėjimus savarankiškai spręsti iškylančias socialines problemas.
2. Tobulinti ir gerinti paslaugų teikimą krizių situaciją patyrusiems asmenims (šeimoms).
3. Teikti socialines paslaugas paslaugų gavėjams, mažinant jų socialinę atskirtį ir skatinant socialinę integraciją į visuomenę.

Socialinių paslaugų centro Šeimos paramos tarnybos Krizių centre intensyvi krizių įveikimo pagalba teikiama visą parą, poilsio bei švenčių dienomis, dirba 2 socialiniai darbuotojai ir 3 socialinio darbuotojo padėjėjai. 2022 m. socialinės priežiūros ir apgyvendinimo paslaugos buvo teikiamos 34 asmenims - 11 suaugusių paslaugų gavėjų ir 23 vaikams (kai tuo tarpu 2021 m. 13 vaikų, beveik dvigubai mažiau) (žiūrėti 19 lentelę).

Metai	Soc. darbuotojų etatų skaičius	Individualios priežiūros darbuotojų etatų skaičius	Apgyvendintų krizių centre šeimų skaičius	Apgyvendintų krizių centre vaikų skaičius
2022	2	3	11	23
2021	2	3	10	13
2020	2	3	9	10

19 lentelė. Statistiniai duomenys apie paslaugų teikimą krizių centre

8 vaikams Valstybės vaiko teisių apsaugos ir įvaikinimo tarnybos Plungės skyriaus nustatytas vaiko apsaugos poreikis ir laikinoji priežiūra socialinių paslaugų įstaigoje. Kitoms šeimoms paslaugos teikiamos dėl kitų priežasčių: krizinės situacijos ir smurto šeimoje, piktnaudžiavimo alkoholiu, netekto gyvenamojo būsto, skyrybų. Atvykę į Krizių centrą, paslaugų gavėjai pirmiausia pasirašytinai supažindinami su Centro taisyklėmis, siekiant įgalinti patį klientą priimti atsakomybę už savo ir savo vaiko gyvenimą. Siekiant užtikrinti augančių vaikų visapusišką vystymąsi ir ugdymą, taip pat sveikatos priežiūrą, buvo sudarytas dienos režimas.

Kiekvienam paslaugų gavėjui, atsižvelgiant į poreikius, siekiant sėkmingai spręsti krizinę situaciją, sudaromas individualus pagalbos planas, numatant konkrečias priemones:

1. Informavimas;
2. Konsultavimas (kartu su klientu buvo analizuojama probleminė situacija ir ieškoma sėkmingų sprendimo būdų);
3. Psichologo, psichiatro konsultacijos;
4. Tėvystės ir vaiko priežiūros įgūdžių ugdymas;
5. Kasdieninių gyvenimo įgūdžių ugdymas ir palaikymas (savitvarkos, asmens higienos, sveikos gyvensenos įgūdžiai, biudžeto planavimas, pinigų taupymas ir valdymas).
6. Transporto paslauga.

Pasiekti pokyčiai, rezultatai aptariami, esant reikalui, koreguojami kartu su paslaugų gavėju.

Atvejo vadybos posėdžiuose aptariamas pagalbos plano vykdymas, keičiamos ar koreguojamos pagalbos priemonės. Pastebimi pokyčiai - padidėjęs klientų savarankiškumas, gebėjimas spręsti iškilusius klausimus, pagerėjo vaikų priežiūros ir tėvystės įgūdžiai. Darbe su klientais taikomi abipusės pagarbos, tarpusavio supratimo, susitarimo principai, vadovaujames žmogiškosiomis vertybėmis.

Ugdant kasdieninius gyvenimo įgūdžius asmeniui (šeimai) socialinio darbuotojo ir socialinio darbuotojo padėjėjo tikslas yra ne padaryti viską už paslaugų gavėją, bet įgalinti jį patį priimti atsakomybę už savo poreikius ir problemas.

Tarpininkavome ir konsultavome klientus dėl socialinio būsto, socialinių pašalpų, teisinės pagalbos (vaiko išlaikymo priteisimo), bendradarbiavome su ugdymo įstaigomis, bendruomeniniais namais, probacijos tarnyba, Anoniminių alkoholikų klubu, antstolių kontora, paslaugų gavėjus lydėjome į sveikatos priežiūros įstaigas, teikėme pagalbą, sprendžiant kasdienius sunkumus.

Bendradarbiavimas su valstybės ir savivaldybės institucijomis.

Vyko konsultacijos ir susitikimai su

- VVTAIT specialistais dėl vaiko teisių užtikrinimo, jų pažeidimų, dalyvavimo atvejo vadybos posėdžiuose, metodinės pagalbos teikimo dirbant su šeimomis, Mobiliosios komandos rekomendacijų vykdymo;
- Plungės rajono savivaldybės administracijos Socialinės paramos skyriaus specialistais dėl atvejo vadybos aprašo nuostatų taikymo, socialinių paslaugų teikimo, išmokų, rekomendacijų pateikimo;
- konsultacijos su Plungės policijos komisariato bendruomenės pareigūnais dėl paslaugų asmenims, patiriantiems smurtą artimoje aplinkoje;
- konsultacijos su Plungės paslaugų ir švietimo pagalbos centro specialistais dėl psichologinės pagalbos vaikams teikimo, dalyvavimo atvejo vadybos posėdžiuose;
- bendradarbiavimas su rajono tarpinstitucinio bendradarbiavimo koordinatore dėl pagalbos paslaugų poreikio užtikrinimo, atvejo vadybos posėdžių;
- dalyvavimas Plungės rajono savivaldybės administracijos Vaiko gerovės komisijos posėdžiuose;
- konsultacijos su Plungės visuomenės sveikatos biuru bei Vyrų krizių centru dėl pagalbos teikimo priklausomybių turintiems klientams.

Bendradarbiavimas ir dalijimasis gerąja darbo patirtimi. 2022-11-10 susitikimas su Telšių, Rietavo rajonų atvejo vadybininkais.

Įstaigos psichologas Šeimos paramos tarnybai suteikė 247 individualias (tarp jų krizių centrui suteikta 54 konsultacijos) ir 12 grupinių konsultacijų,

7. Labdaros valgyklos veikla.

Nemokamo maitinimo paslauga labdaros valgykloje skiriama Plungės rajono gyventojams, kurie dėl nepakankamo savarankiškumo ar nepakankamų pajamų nepajėgia maitintis savo namuose.

Paslauga skiriama nuo 3 mėn. iki 6 mėn. per metus, atsižvelgiant į asmens pajamas, kurios vienam šeimos nariui neturi viršyti 1,5 VRP.

Ši paslauga skiriama: senyvo amžiaus asmenims, bedarbiams registruotiems užimtumo tarnyboje, asmenims, kurie pripažinti nedarbingais arba iš dalies darbingais, socialinės rizikos asmenims ir kitiems asmenims.

20 lentelėje atsispindi 2022 m. statistiniai duomenys apie nemokamo maitinimo paslaugos teikimą labdaros valgykloje.

Metai	Plungės m. gyventojai gavę nemokamo maitinimą paslaugą labdaros valgykloje skaičius	Dienos centro padalinio lankytojai gaunantys maitinimą
2022	23	32
2021	29	33
2020	29	33
2019	29	31
2018	53	30
2017	42	28

20 lentelė. Statistiniai duomenys apie nemokamo maitinimo paslaugos teikimą labdaros valgykloje.

20 lentelėje matyti, kad paslaugų gavėjų skaičius, lyginant 2021 m. ir 2022 m. yra beveik nepakitęs.

8. Aprūpinimas techninės pagalbos priemonėmis.

Nuo 2015 metų sausio 1 d. įstaigai pavesta funkcija - aprūpinimas neįgaliųjų techninės pagalbos priemonėmis.

Plungės rajono gyventojus konsultuojame, aprūpiname neįgaliųjų techninės pagalbos priemonėmis.

21 lentelėje atsispindi statistiniai duomenys apie techninės pagalbos priemonių išdavimą Plungės r. sav. gyventojams

Metai	Priimta prašymų kompensacinei technikai išduoti	Sudarytos sutartys ir išduotos priemonės	Sugražintos techninės pagalbos priemonės
2022	429	486	285
2021	304	345	252
2020	310	404	344
2019	343	371	341
2018	265	300	220
2017	243	300	220
2016	217	235	198
2015	200	212	193

21 lentelė. Statistiniai duomenys apie techninės pagalbos priemonių išdavimą Plungės r. sav. gyventojams

Paanalizavus 21 lentelės duomenis, matosi nežymi priimtų prašymų kompensacinei technikai gauti, sudarytų sutarčių ir išduotų techninės pagalbos priemonių žymi didėjimo tendencija, galimai pasibaigus Covid-19 pandemija.

9. Specialaus transporto paslauga.

Specialaus transporto paslaugą teikiame Plungės savivaldybės teritorijoje gyvenantiems asmenims, kurie dėl negalios, ligos, ar senatvės turi judėjimo problemų, negali naudotis visuomeniniu ar individualiu transportu.

22 lentelėje atsispindi statistiniai duomenys apie specialaus transporto paslaugos teikimą.

Metai	Suteiktos vienkartinės specialaus transporto paslaugos Plungės r. gyventojams	Suteiktos nuolatinės specialaus transporto paslaugos (Hemodializė)		Suteiktos nuolatinės specialaus transporto paslaugos (Neįgaliųjų dienos centras)	
		Asmenų skaičius gavusių paslaugą	Suteiktų specialaus transporto paslaugų kartų skaičius	Asmenų skaičius gavusių paslaugą	Suteiktų specialaus transporto paslaugų kartų skaičius
2022	46	9	1612	19	1813
2021	27	12	2214	19	1189
2020	8	10	2007	19	1078
2019	6	8	1800	18	1711

22 lentelė. Statistiniai duomenys apie specialaus transporto paslaugos teikimą.

22 lentelės duomenys rodo suteiktos vienkartinės specialaus transporto paslaugos Plungės r. gyventojams išaugimą 70 proc., suteiktų specialaus transporto paslaugų kartų skaičius hemodializuojamiems asmenims sumažėjo 602 kartais (mirus 3 paslaugų gavėjams), suteiktų specialaus transporto paslaugų kartų skaičius padidėjo 624 kartais.

10. Europos pagalbos labiausiai skurstantiems asmenims parama.

Centras vykdo Europos pagalbos labiausiai skurstantiems asmenims paramą maisto produktais.

Pirmas dalinimas vyko nuo 2022-02-21. Maisto paketai buvo skirti 2040 asmenų, 1244 Plungės r. sav. seniūnijoms ir 796 vienetai maisto paketų Plungės miesto gyventojams. Buvo dalinami 9 maisto produktai :greito paruošimo avižų košė, kiaulienos konservai, vištienos konservai, ryžiai, konservuoti žalieji žirneliai, miltai, makaronai, cukrus, konservuota šiuipininė sriuba. Taip pat asmenims buvo dalinamos vienkartinės medicininės kaukės, asmeniui po 50vnt. pakuotė. Vieno maisto paketo vertė 6,95 Eur.

Antrasis dalinimas vyko nuo 2022-04-11. Maisto paketai buvo skirti 2151 asmenų, 1283 Plungės r. sav. seniūnijoms ir 868 vienetai maisto paketų Plungės miesto gyventojams. Buvo dalinami 9 maisto produktų : saldintas sutirštintas pienas, greito paruošimo avižų košė su uogomis, rapsų aliejus, kiaulienos konservai, vištienos konservai, keptos pupelės pomidorų padaže, avižiniai sausainiai su šokolado gabaliukais, konservuota raugintų agurkų sriuba, UHT pienas. Papildomai buvo dalinami ir maisto paketai Ukrainiečiams. Viso pristatyta 499 maisto paketų. Paketą sudarė: 2vnt. kiaulienos konservai, 2 vnt. vištienos konservai, 2 vnt. greito paruošimo avižų košė, 2vnt. konservuota raugintų agurkų sriuba bei 1vnt. saldintas sutirštintas pienas. Vieno maisto paketo vertė 6,79 Eur.

Trečiasis dalinimas vyko nuo 2022-06-27. Maisto paketai ir higienos priemonės buvo skirti 2543 asmenims, 1375 Plungės r. sav. seniūnijoms ir 1168 vienetai maisto paketų Plungės miesto gyventojams bei Plungės mieste apgyvendintiems Ukrainiečiams. Buvo dalinama 9 maisto produktų: kvietiniai miltai, greito paruošimo avižų košė, konservuoti žalieji žirneliai, makaronai, kiaulienos konservai, vištienos konservai, UAT pienas, cukrus, konservuota šiuipininė sriuba, Tai pat buvo dalinamos 4 higienos priemonės: dantų pasta, skalbimo skystis, dantų šepetėlis, šampūnas. Vieno maisto paketo vertė 7,62 Eur. Vienam asmeniui buvo išalinta higienos priemonių už 2,10 Eur.

Ketvirtas dalinimas vyko nuo 2022-08-19. Maisto paketai buvo skirti 2608 asmenims, 1384 Plungės r. sav. seniūnijoms ir 1224 vienetai maisto paketų Plungės miesto gyventojams bei Plungės mieste apgyvendintiems Ukrainiečiams. Buvo dalinami 8 maisto produktai: saldintas sutirštintas pienas, greito paruošimo avižų košė su uogomis, rapsų aliejus, kiaulienos konservai, vištienos konservai, keptos pupelės pomidorų padaže, konservuota raugintų agurkų sriuba, avižiniai sausainiai su šokolado gabaliukais. Tai pat buvo dalinama 1 higienos priemonė: muilas. Vieno maisto paketo vertė 7,87 Eur. Vienam asmeniui buvo išalinta higienos priemonių už 0,21 Eur.

Penktasis dalinimas vyko 2022-10-10. Maisto paketai buvo skirti 2626 asmenims, 1356 Plungės rajono savivaldybės seniūnijoms ir 1270 vienetai maisto paketų Plungės miesto gyventojams. Buvo dalinama 10 maisto produktų: greito paruošimo avižų košė su uogomis, miltai, konservuoti žalieji žirnėliai, ryžių kruopos, kiaulienos konservai, vištienos konservai, UAT pienas, cukrus, grikių kruopos konservuota „šiupininė“ sriuba. Vieno maisto paketo vertė 10,50 Eur.

Šeštasis dalinimas Maisto paketai buvo skirti 2750 asmenims. 1417 Plungės r. sav. seniūnijoms ir 1333 vienetai maisto paketų Plungės miesto gyventojams. Buvo dalinama 11 maisto produktų: miltų mišinys blynams, avižiniai sausainiai su šokolado gabaliukais, greito paruošimo avižų košė su uogomis, rapsų aliejus, kiaulienos konservai, vištienos konservai, keptos pupelės pomidorų padaže, raugintų agurkų sriuba, razinų ir riešutų mišinys, saldintas sutirštintas pienas, makaronai. Taip pat buvo dalinamos 4 higienos priemonės: dantų pasta, skalbimo skystis, šampūnas, dantų šepetėlis. Vieno maisto paketo vertė 10,24 Eur. Vienam asmeniui buvo išalinta higienos priemonių už 3,08/ Eur.

Apibendrinimas : Per 2022 m. Plungės miesto ir Plungės r. sav. seniūnijoms, parama skirta 14718 asmenims. 6659 vienetai maisto paketų Plungės miesto gyventojams bei Plungės mieste apgyvendintiems Ukrainiečiams. (2021 m. -14075 asmenims). Neišdalinti maisto produktai perduoti labdaros valgyklai ir panaudoti maisto gamybai, kiti produktai panaudoti maisto paketams ir išdalinti nepasiturintiems Plungės rajono savivaldybės gyventojams bei perduoti Plungės krizių centrui. Dalis likusių higienos priemonių perduota Plungės krizių centrui bei Centro Vaikų globos grupei. Iš ES paramos maisto produktų likučių sudaryti papildomai ir išdalinti 97 maisto produktų paketų Plungės miesto gyventojams.

11. Asmens gebėjimo pasirūpinti savimi ir priimti kasdienius sprendimus nustatymas.

Darbuotojai vertina asmens gebėjimą pasirūpinti savimi ir priimti kasdieninius sprendimus savarankiškai ar naudojantis pagalba konkrečioje srityje ir rengia išvadas. 2022 m. asmens būklės ir gebėjimų patikrinimas atliktas 84 asmenims, pateiktos pirminės išvados 14 asmenų, pakartotinai įvertinta 70 asmenų būklė ir gebėjimai

Centro darbuotojai turi nuvykti pas asmenį į namus, atlikti vertinimą, susisteminti gautus duomenis ir parengti išvadą Plungės rajono savivaldybės administracijai ne vėliau kaip per 60 dienų nuo pavedimo gavimo dienos.

12. Bendradarbiavimas su „Maisto banku“.

Įstaiga 2 kartus metuose (pavasariį ir rudenį) dalyvauja „Maisto banko“ akcijoje. Surinktus maisto produktus išdalina labiausiai nepasiturintiems Plungės rajono gyventojams. Pavasarinės ir rudeninės „Maisto banko“ akcijos metu suformuoti ir išdalinti 134 maisto paketai.

Įstaiga 4 kartus per savaitę gauna paskutinės dienos galiojimo maisto produktus iš „Iki“ parduotuvių, suformuoja paketus ir išdalina labiausiai skurstantiems Plungės rajono gyventojams ir Centro paslaugų gavėjams.

Paramą maisto produktais skiriame atsižvelgdami į asmens socialinį statusą ir gaunamas asmenis bei šeimos pajamas. Paramą gauna socialinės rizikos šeimos, auginančios nepilnamečius vaikus, mažas pajamas gaunantys senyvo amžiaus žmonės, proto ir fizinę negalią turintys asmenys, bedarbiai ir benamiai, neturintys jokių pajamų bei vienišos mamos, krizių centro gyventojai, Bendruomeninių vaikų globos namų ir Palydėjimo paslaugos jaunuoliai.

2022 m. iš parduotuvių paskutinės galiojimo dienos produktų sudaryti 1392 maisto paketai.

13. Asmeninio asistento paslauga asmens namuose.

Asmeninio asistento paslauga pradėta teikti nuo 2021-10-01 dienos. 23 lentelėje pateikta 2022 m. ataskaita už teikiamas asmeninio asistento paslaugas asmens namuose.

Metai	Asmeninio asistento paslauga asmens namuose		
	Gavėjų sk.	Suteiktų val. skaičius	Pagalbos teikėjų (darbuotojų)
2022	11	2119	4
2021	3	53	1

23 lentelė. 2022 m. ataskaita už teikiamas asmeninio asistento paslaugas asmens namuose.
